

Inspiron 20

3000 Series

Instrukcja serwisowa

Model komputera: Inspiron 20-3052
Model regulacji: W15B
Typ regulacji: W15B002



Uwagi, przestrogi i ostrzeżenia



UWAGA: Napis UWAGA wskazuje ważną informację, która pozwala lepiej wykorzystać posiadany komputer.



OSTRZEŻENIE: Napis PRZESTROGA informuje o sytuacjach, w których występuje ryzyko uszkodzenia sprzętu lub utraty danych, i przedstawia sposoby uniknięcia problemu.



PRZESTROGA: Napis OSTRZEŻENIE informuje o sytuacjach, w których występuje ryzyko uszkodzenia sprzętu, obrażeń ciała lub śmierci.

Copyright © 2016 Dell Inc. Wszelkie prawa zastrzeżone. Ten produkt jest chroniony prawem Stanów Zjednoczonych i międzynarodowym oraz prawem własności intelektualnej. Dell™ i logo Dell są znakami towarowymi firmy Dell Inc. w Stanach Zjednoczonych i/lub innych krajach. Wszystkie pozostałe marki i nazwy handlowe wymienione w niniejszym dokumencie mogą być znakami towarowymi ich odpowiednich właścicieli.

2016 - 03

Wer. A00

Spis treści

Przed przystąpieniem do serwisowania komputera.....	8
Przed rozpoczęciem pracy	8
Instrukcje dotyczące bezpieczeństwa.....	8
Zalecane narzędzia.....	10
Po zakończeniu serwisowania komputera.....	11
Opis techniczny.....	12
Widok wnętrza komputera.....	12
Elementy płyty systemowej.....	13
Wymontowywanie podstawki.....	15
Procedura.....	15
Instalowanie podstawki.....	17
Procedura.....	17
Wymontowywanie pokrywy tylnej.....	18
Przed wykonaniem procedury.....	18
Procedura.....	18
Instalowanie pokrywy tylnej.....	20
Procedura.....	20
Po wykonaniu procedury.....	20
Wymontowywanie akumulatora.....	21
Przed wykonaniem procedury.....	21
Procedura.....	21

Instalowanie akumulatora.....	24
Procedura.....	24
Po wykonaniu procedury.....	24
Wymontowywanie dysku twardego.....	25
Przed wykonaniem procedury.....	25
Procedura.....	25
Instalowanie dysku twardego.....	28
Procedura.....	28
Po wykonaniu procedury.....	28
Wymontowywanie modułu pamięci.....	29
Przed wykonaniem procedury.....	29
Procedura.....	29
Instalowanie modułu pamięci.....	31
Procedura.....	31
Po wykonaniu procedury.....	32
Wymontowywanie osłony płyty systemowej.....	34
Przed wykonaniem procedury.....	34
Procedura.....	34
Instalowanie osłony płyty systemowej.....	36
Procedura.....	36
Po wykonaniu procedury.....	36
Wymontowywanie karty sieci bezprzewodowej.....	37
Przed wykonaniem procedury.....	37
Procedura.....	37

Instalowanie karty sieci bezprzewodowej.....	39
Procedura.....	39
Po wykonaniu procedury.....	40
Wymontowywanie płyty przycisków sterujących.....	41
Przed wykonaniem procedury.....	41
Procedura.....	41
Instalowanie płyty przycisków sterujących.....	43
Procedura.....	43
Po wykonaniu procedury.....	43
Wymontowywanie mikrofonu.....	44
Przed wykonaniem procedury.....	44
Procedura.....	44
Instalowanie mikrofonu.....	46
Procedura.....	46
Po wykonaniu procedury.....	46
Wymontowywanie kamery.....	47
Przed wykonaniem procedury.....	47
Procedura.....	47
Instalowanie kamery.....	50
Procedura.....	50
Po wykonaniu procedury.....	50
Wymontowywanie baterii pastylkowej.....	51
Przed wykonaniem procedury.....	51
Procedura.....	51

Instalowanie baterii pastylkowej.....	53
Procedura.....	53
Po wykonaniu procedury.....	53
Wymontowywanie radiatora.....	54
Przed wykonaniem procedury.....	54
Procedura.....	54
Instalowanie radiatora.....	56
Procedura.....	56
Po wykonaniu procedury.....	56
Wymontowywanie głośników.....	57
Przed wykonaniem procedury.....	57
Procedura.....	57
Instalowanie głośników.....	59
Procedura.....	59
Po wykonaniu procedury.....	59
Wymontowywanie płyty systemowej.....	60
Przed wykonaniem procedury.....	60
Procedura.....	60
Instalowanie płyty systemowej.....	63
Procedura.....	63
Po wykonaniu procedury.....	63
Wymontowywanie kabla wyświetlacza.....	64
Przed wykonaniem procedury.....	64
Procedura.....	64

Instalowanie kabla wyświetlacza.....	66
Procedura.....	66
Po wykonaniu procedury.....	66
Wymontowywanie zestawu wyświetlacza.....	67
Przed wykonaniem procedury.....	67
Procedura.....	67
Instalowanie zestawu wyświetlacza.....	71
Procedura.....	71
Po wykonaniu procedury.....	71
Wymontowywanie gumowych nóżek.....	73
Przed wykonaniem procedury.....	73
Procedura.....	73
Instalowanie gumowych nóżek.....	75
Procedura.....	75
Po wykonaniu procedury.....	75
Program konfiguracji systemu BIOS.....	76
Przegląd.....	76
Uruchamianie programu konfiguracji systemu BIOS.....	76
Czyszczenie zapomnianych haseł.....	77
Przed wykonaniem procedury.....	77
Procedura.....	77
Po wykonaniu procedury.....	78
Czyszczenie ustawień CMOS.....	78
Przed wykonaniem procedury.....	78
Procedura.....	78
Po wykonaniu procedury.....	79
Ładowanie systemu BIOS.....	80



Przed przystąpieniem do serwisowania komputera



UWAGA: W zależności od zamówionej konfiguracji posiadany komputer może wyglądać nieco inaczej niż na ilustracjach w tym dokumencie.

Przed rozpoczęciem pracy

- 1 Zapisz i zamknij wszystkie otwarte pliki, a także zamknij wszystkie otwarte aplikacje.
- 2 Wyłącz komputer.

- Windows 10: Kliknij lub stuknij kolejno opcje **Start** →  **Zasilanie** → **Wyłącz**.
- Windows 8.1: Na ekranie **Start** kliknij lub stuknij ikonę zasilania  → **Zamknij**.
- Windows 7: Kliknij lub stuknij kolejno opcje **Start** → **Zamknij**.



UWAGA: Jeśli używasz innego systemu operacyjnego, wyłącz komputer zgodnie z instrukcjami odpowiednimi dla tego systemu.

- 3 Odłącz komputer i wszystkie urządzenia peryferyjne od gniazdek elektrycznych.
- 4 Odłącz od komputera wszystkie kable, np. telefoniczne, sieciowe itd.
- 5 Odłącz od komputera wszystkie urządzenia peryferyjne, np. klawiaturę, mysz, monitor itd.
- 6 Wyjmij z komputera wszystkie karty pamięci i dyski optyczne.
- 7 Po odłączeniu komputera od źródła zasilania naciśnij przycisk zasilania i przytrzymaj przez ok. 5 sekund, aby odprowadzić ładunki elektryczne z płyty systemowej.











OSTRZEŻENIE: Umieść komputer na płaskiej, miękkiej i czystej powierzchni, aby uniknąć zarysowania ekranu.

- 8 Połóż komputer spodem do góry.

Instrukcje dotyczące bezpieczeństwa

Aby uchronić komputer przed uszkodzeniem i zapewnić sobie bezpieczeństwo, należy przestrzegać następujących zaleceń dotyczących bezpieczeństwa.


-  **PRZESTROGA:** Przed przystąpieniem do wykonywania czynności wymagających otwarcia obudowy komputera należy zapoznać się z instrukcjami dotyczącymi bezpieczeństwa dostarczonymi z komputerem. Dodatkowe zalecenia dotyczące bezpieczeństwa można znaleźć na stronie Regulatory Compliance (Informacje o zgodności z przepisami prawnymi) pod adresem www.dell.com/regulatory_compliance.
-  **PRZESTROGA:** Przed otwarciem obudowy komputera lub zdjęciem paneli należy odłączyć wszystkie źródła zasilania. Po zakończeniu pracy należy najpierw zainstalować wszystkie pokrywy i panele oraz wkręcić śruby, a dopiero potem podłączyć komputer do gniazdka elektrycznego.
-  **OSTRZEŻENIE:** Aby uniknąć uszkodzenia komputera, należy pracować na płaskiej i czystej powierzchni.
-  **OSTRZEŻENIE:** Karty i podzespoły należy trzymać za krawędzie i unikać dotykania wtyków i złączy.
-  **OSTRZEŻENIE:** Użytkownik powinien rozwiązywać problemy i wykonywać czynności naprawcze tylko w takim zakresie, w jakim został do tego upoważniony lub poinstruowany przez zespół pomocy technicznej firmy Dell. Uszkodzenia wynikające z napraw serwisowych nieautoryzowanych przez firmę Dell nie są objęte gwarancją. Więcej informacji zawierają instrukcje dotyczące bezpieczeństwa dostarczone z tabletem i dostępne na stronie internetowej www.dell.com/regulatory_compliance.
-  **OSTRZEŻENIE:** Przed dotknięciem jakiegokolwiek elementu wewnątrz komputera należy pozbyć się ładunków elektrostatycznych z ciała, dotykając dowolnej nielakierowanej metalowej powierzchni, np. metalowych elementów z tyłu komputera. Podczas pracy należy okresowo dotykać nielakierowanej powierzchni metalowej w celu odprowadzenia ładunków elektrostatycznych, które mogłyby spowodować uszkodzenie wewnętrznych elementów.
-  **OSTRZEŻENIE:** Przy odłączaniu kabla należy pociągnąć za wtyczkę lub uchwyt, a nie za sam kabel. Niektóre kable mają złącza z zatrzaskami lub nakrętki, które należy otworzyć lub odkręcić przed odłączeniem kabla. Odłączając kable, należy je trzymać w linii prostej, aby uniknąć wygięcia styków w złączach. Podłączając kable, należy zwrócić uwagę na prawidłowe zorientowanie złączy i gniazda.
-  **OSTRZEŻENIE:** Jeśli w czytniku kart pamięci znajduje się karta, należy ją nacisnąć i wyjąć.

Zalecane narzędzia

Procedury przedstawione w tym dokumencie mogą wymagać użycia następujących narzędzi:

- Wkrętak krzyżakowy
- Rysik z tworzywa sztucznego

Po zakończeniu serwisowania komputera

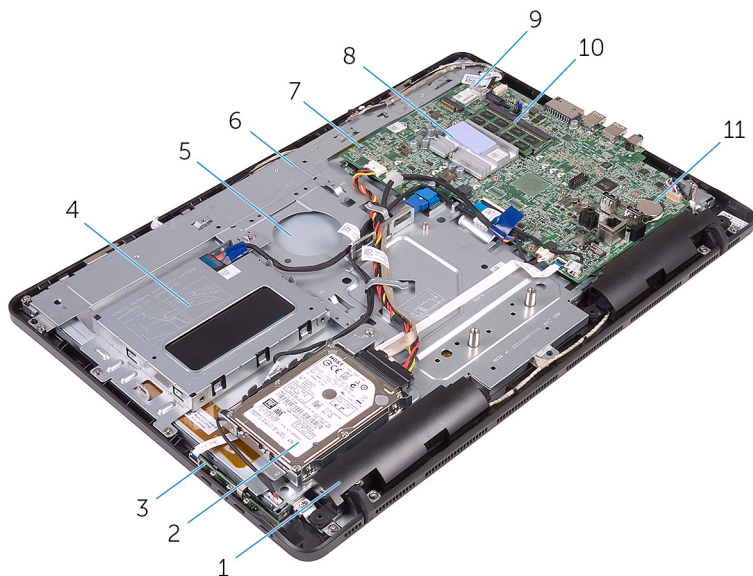
 **OSTRZEŻENIE:** Pozostawienie nieużywanych lub nieprzykręconych śrub wewnątrz komputera może poważnie uszkodzić komputer.

- 1 Przykręć wszystkie śruby i sprawdź, czy wewnątrz komputera nie pozostały żadne nieużywane śruby.
- 2 Podłącz do komputera wszelkie urządzenia zewnętrzne, peryferyjne i kable odłączone przed rozpoczęciem pracy.
- 3 Zainstaluj karty pamięci, dyski i wszelkie inne elementy wymontowane przed rozpoczęciem pracy.
- 4 Podłącz komputer i wszystkie urządzenia peryferyjne do gniazdek elektrycznych.
- 5 Włącz komputer.

Opis techniczny

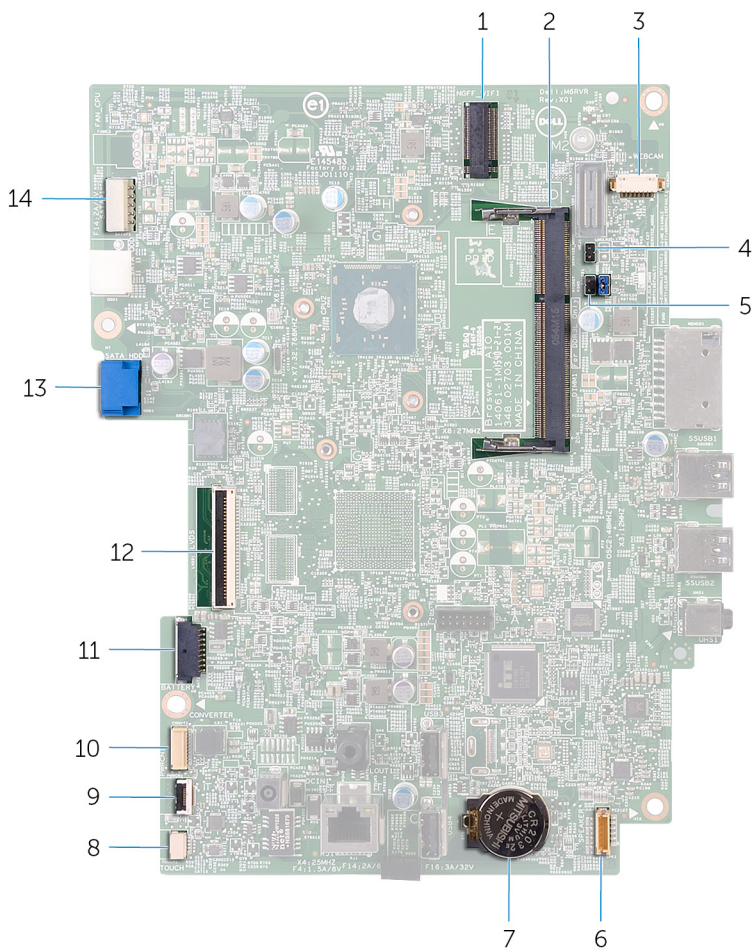
⚠ PRZESTROGA: Przed przystąpieniem do wykonywania czynności wymagających otwarcia obudowy komputera należy zapoznać się z instrukcjami dotyczącymi bezpieczeństwa dostarczonymi z komputerem i wykonać procedurę przedstawioną w sekcji [Przed rozpoczęciem serwisowania komputera](#). Po zakończeniu pracy należy wykonać procedurę przedstawioną w sekcji [Po zakończeniu serwisowania komputera](#). Dodatkowe zalecenia dotyczące bezpieczeństwa można znaleźć na stronie Regulatory Compliance (Informacje o zgodności z przepisami prawnymi) pod adresem www.dell.com/regulatory_compliance.

Widok wnętrza komputera



- | | | | |
|---|-----------------------------|----|-------------------------------|
| 1 | głośniki (2) | 2 | zestaw dysku twardego |
| 3 | płyta przycisków sterowania | 4 | zestaw akumulatora |
| 5 | zestaw wyświetlacza | 6 | podstawa zestawu wyświetlacza |
| 7 | płyta systemowa | 8 | radiator |
| 9 | karta sieci bezprzewodowej | 10 | moduł pamięci |

Elementy płyty systemowej



1 gniazdo karty sieci bezprzewodowej (NGFF_WIFI)

2 gniazdo modułu pamięci (DIMM1)

3 złącze kabla kamery (WEBCAM)

4 zwornik czyszczenia pamięci CMOS (CMCL R2)

5 zwornik czyszczenia hasła (PSWD)

6 złącze kabla głośników (SPEAKER)

7	bateria pastylkowa	8	złącze kabla płyty funkcji dotykowych (TOUCH)
9	złącze kabla płyty przycisków sterujących	10	złącze kabla zasilania panelu wyświetlacza (PWRCN)
11	złącze kabla akumulatora	12	złącze kabla wyświetlacza
13	złącze kabla danych dysku twardego (SATA_HDD)	14	złącze kabla zasilającego dysku twardego (SATAP1)

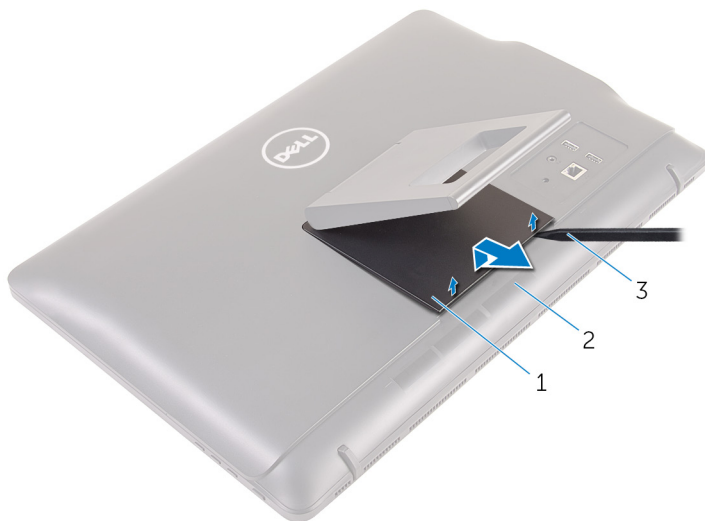
Wymontowywanie podstawki



PRZESTROGA: Przed przystąpieniem do wykonywania czynności wymagających otwarcia obudowy komputera należy zapoznać się z instrukcjami dotyczącymi bezpieczeństwa dostarczonymi z komputerem i wykonać procedurę przedstawioną w sekcji [Przed rozpoczęciem serwisowania komputera](#). Po zakończeniu pracy należy wykonać procedurę przedstawioną w sekcji [Po zakończeniu serwisowania komputera](#). Dodatkowe zalecenia dotyczące bezpieczeństwa można znaleźć na stronie Regulatory Compliance (Informacje o zgodności z przepisami prawnymi) pod adresem www.dell.com/regulatory_compliance.

Procedura

- 1 Rysikiem z tworzywa sztucznego podważ pokrywę podstawki, aby ją oddzielić od pokrywy tylnej.
- 2 Przesuń i zdejmij pokrywę podstawki z pokrywy tylnej.



- | | | | |
|---|-----------------------------|---|---------------|
| 1 | pokrywa podstawki | 2 | pokrywa tylna |
| 3 | rysik z tworzywa sztucznego | | |

- 3 Zamknij podstawkę i wykręć śruby mocujące podstawkę do pokrywy tylnej.

4 Przesuń i zdejmij podstawkę z pokrywy tylnej.



1 śruby (2)

2 podstawka

Instalowanie podstawki



PRZESTROGA: Przed przystąpieniem do wykonywania czynności wymagających otwarcia obudowy komputera należy zapoznać się z instrukcjami dotyczącymi bezpieczeństwa dostarczonymi z komputerem i wykonać procedurę przedstawioną w sekcji [Przed rozpoczęciem serwisowania komputera](#). Po zakończeniu pracy należy wykonać procedurę przedstawioną w sekcji [Po zakończeniu serwisowania komputera](#). Dodatkowe zalecenia dotyczące bezpieczeństwa można znaleźć na stronie Regulatory Compliance (Informacje o zgodności z przepisami prawnymi) pod adresem www.dell.com/regulatory_compliance.

Procedura

- 1 Umieść zaczepy wspornika podstawki w szczelinach w pokrywie tylnej.
- 2 Dopasuj otwory na śruby w podstawce do otworów w pokrywie tylnej.
- 3 Wkręć śruby mocujące podstawkę do pokrywy tylnej.
- 4 Zainstaluj pokrywę podstawki.

Wymontowywanie pokrywy tylnej



PRZESTROGA: Przed przystąpieniem do wykonywania czynności wymagających otwarcia obudowy komputera należy zapoznać się z instrukcjami dotyczącymi bezpieczeństwa dostarczonymi z komputerem i wykonać procedurę przedstawioną w sekcji [Przed rozpoczęciem serwisowania komputera](#). Po zakończeniu pracy należy wykonać procedurę przedstawioną w sekcji [Po zakończeniu serwisowania komputera](#). Dodatkowe zalecenia dotyczące bezpieczeństwa można znaleźć na stronie Regulatory Compliance (Informacje o zgodności z przepisami prawnymi) pod adresem www.dell.com/regulatory_compliance.

Przed wykonaniem procedury

Wymontuj [podstawkę](#).

Procedura



OSTRZEŻENIE: Nie należy zdejmować pokrywy komputera, o ile nie będą instalowane lub wymieniane komponenty wewnętrzne.

- 1 Podważ pokrywę tylną, zaczynając od wnątki zestawu stojaka.

2 Zdejmij pokrywę tylną z komputera.



1 pokrywa tylna

Instalowanie pokrywy tylnej



PRZESTROGA: Przed przystąpieniem do wykonywania czynności wymagających otwarcia obudowy komputera należy zapoznać się z instrukcjami dotyczącymi bezpieczeństwa dostarczonymi z komputerem i wykonać procedurę przedstawioną w sekcji [Przed rozpoczęciem serwisowania komputera](#). Po zakończeniu pracy należy wykonać procedurę przedstawioną w sekcji [Po zakończeniu serwisowania komputera](#). Dodatkowe zalecenia dotyczące bezpieczeństwa można znaleźć na stronie Regulatory Compliance (Informacje o zgodności z przepisami prawnymi) pod adresem www.dell.com/regulatory_compliance.

Procedura

Dopasuj zaczepy w pokrywie tylnej do szczelin w osłonie wyświetlacza i wciśnij pokrywę tylną na miejsce.



UWAGA: Upewnij się, że między pokrywą tylną a osłoną wyświetlacza nie ma żadnych kabli.

Po wykonaniu procedury

Zainstaluj [podstawkę](#).

Wymontowywanie akumulatora



PRZESTROGA: Przed przystąpieniem do wykonywania czynności wymagających otwarcia obudowy komputera należy zapoznać się z instrukcjami dotyczącymi bezpieczeństwa dostarczonymi z komputerem i wykonać procedurę przedstawioną w sekcji [Przed rozpoczęciem serwisowania komputera](#). Po zakończeniu pracy należy wykonać procedurę przedstawioną w sekcji [Po zakończeniu serwisowania komputera](#). Dodatkowe zalecenia dotyczące bezpieczeństwa można znaleźć na stronie Regulatory Compliance (Informacje o zgodności z przepisami prawnymi) pod adresem www.dell.com/regulatory_compliance.

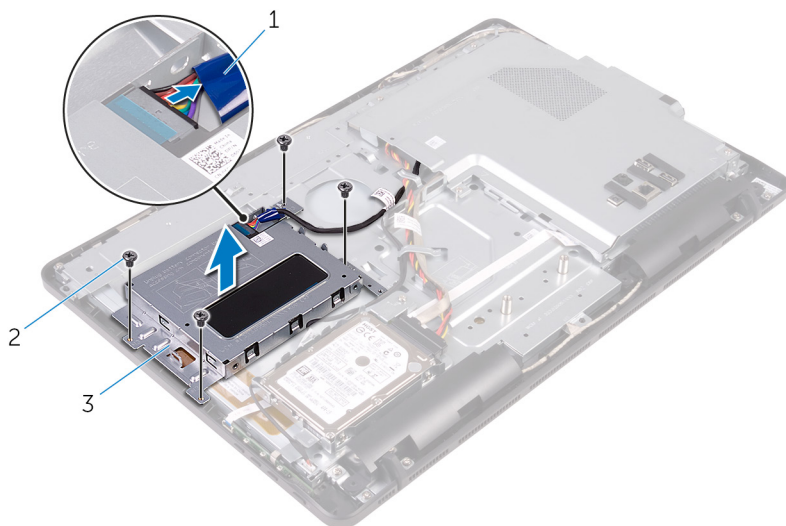
Przed wykonaniem procedury

- 1 Wymontuj [podstawkę](#).
- 2 Wymontuj [pokrywę tylną](#).

Procedura

- 1 Odłącz kabel akumulatora od zestawu akumulatora.
- 2 Wykręć śruby mocujące zestaw akumulatora do podstawy zestawu wyświetlacza.

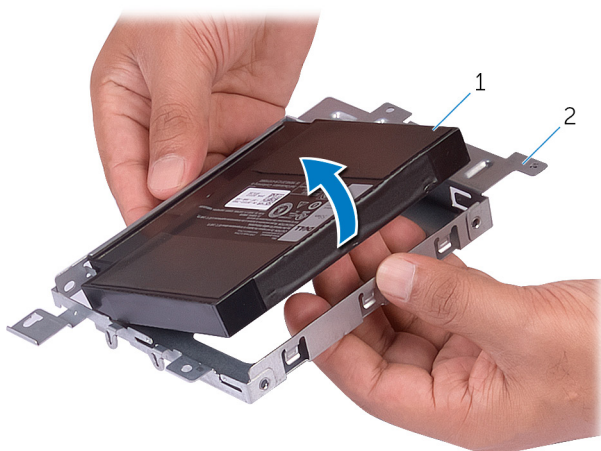
- 3 Przesuń zestaw akumulatora i wyjmij go z podstawy zestawu wyświetlacza.



- 1 kabel akumulatora
2 śruby (4)
3 zestaw akumulatora

2 śruby (4)

- 4 Wyjmij akumulator ze wspornika akumulatora.



1 akumulator

2 wspornik akumulatora

- 5 Odwróć komputer spodem do góry.

- 6 Naciśnij i przytrzymaj przez 5 sekund przycisk zasilania, aby odprowadzić ładunki elektryczne z płyty systemowej.

Instalowanie akumulatora



PRZESTROGA: Przed przystąpieniem do wykonywania czynności wymagających otwarcia obudowy komputera należy zapoznać się z instrukcjami dotyczącymi bezpieczeństwa dostarczonymi z komputerem i wykonać procedurę przedstawioną w sekcji [Przed rozpoczęciem serwisowania komputera](#). Po zakończeniu pracy należy wykonać procedurę przedstawioną w sekcji [Po zakończeniu serwisowania komputera](#). Dodatkowe zalecenia dotyczące bezpieczeństwa można znaleźć na stronie Regulatory Compliance (Informacje o zgodności z przepisami prawnymi) pod adresem www.dell.com/regulatory_compliance.

Procedura

- 1 Wyrównaj akumulator względem wspornika akumulatora i wciśnij go na swoje miejsce.
- 2 Dopasuj otwory na śruby w zestawie akumulatora do otworów w podstawie zestawu wyświetlacza.
- 3 Wkręć śruby mocujące zestaw akumulatora do podstawy zestawu wyświetlacza.
- 4 Podłącz kabel akumulatora do zestawu akumulatora.

Po wykonaniu procedury

- 1 Zainstaluj [pokrywę tylną](#).
- 2 Zainstaluj [podstawkę](#).

Wymontowywanie dysku twardego



PRZESTROGA: Przed przystąpieniem do wykonywania czynności wymagających otwarcia obudowy komputera należy zapoznać się z instrukcjami dotyczącymi bezpieczeństwa dostarczonymi z komputerem i wykonać procedurę przedstawioną w sekcji [Przed rozpoczęciem serwisowania komputera](#). Po zakończeniu pracy należy wykonać procedurę przedstawioną w sekcji [Po zakończeniu serwisowania komputera](#). Dodatkowe zalecenia dotyczące bezpieczeństwa można znaleźć na stronie Regulatory Compliance (Informacje o zgodności z przepisami prawnymi) pod adresem www.dell.com/regulatory_compliance.



OSTRZEŻENIE: Dyski twarde są delikatne i należy obchodzić się z nimi bardzo ostrożnie.



OSTRZEŻENIE: Nie należy wyjmować dysku twardego, gdy komputer jest włączony lub w stanie uśpienia, ponieważ może to spowodować utratę danych.

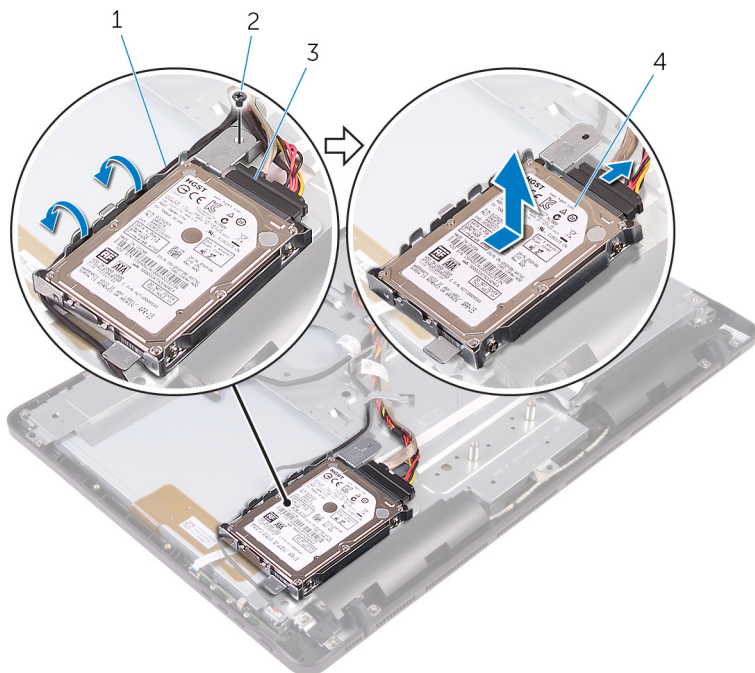
Przed wykonaniem procedury

- 1 Wymontuj [podstawkę](#).
- 2 Wymontuj [pokrywę tylną](#).
- 3 Wymontuj [akumulator](#).

Procedura

- 1 Zanotuj sposób poprowadzenia kabla płyty ekranu dotykowego i wyjmij kabel z prowadnic na wsporniku dysku twardego.
- 2 Odłącz kabel od dysku twardego.
- 3 Wykręć śrubę mocującą zestaw dysku twardego do podstawy zestawu wyświetlacza.

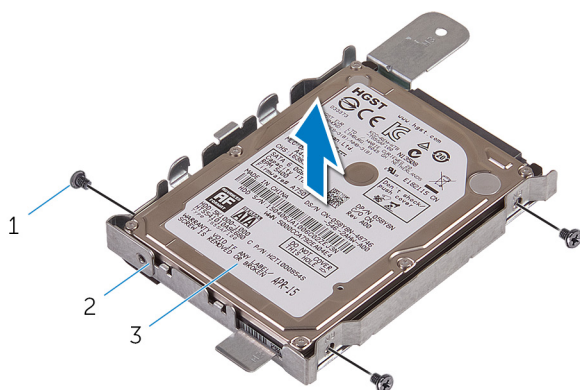
- 4 Przesuń zestaw dysku twardego i wyjmij go z podstawy zestawu wyświetlacza.



- | | | | |
|---|-------------------------------|---|-----------------------|
| 1 | kabel płyty ekranu dotykowego | 2 | śruba |
| 3 | kabel dysku twardego | 4 | zestaw dysku twardego |

- 5 Wykręć śruby mocujące wspornik do dysku twardego.

6 Wymij dysk twardy ze wspornika.




1 śruby (3)

2 wspornik dysku twardego

3 dysk twardy

Instalowanie dysku twardego

 **PRZESTROGA:** Przed przystąpieniem do wykonywania czynności wymagających otwarcia obudowy komputera należy zapoznać się z instrukcjami dotyczącymi bezpieczeństwa dostarczonymi z komputerem i wykonać procedurę przedstawioną w sekcji [Przed rozpoczęciem serwisowania komputera](#). Po zakończeniu pracy należy wykonać procedurę przedstawioną w sekcji [Po zakończeniu serwisowania komputera](#). Dodatkowe zalecenia dotyczące bezpieczeństwa można znaleźć na stronie Regulatory Compliance (Informacje o zgodności z przepisami prawnymi) pod adresem www.dell.com/regulatory_compliance.

 **OSTRZEŻENIE:** Dyski twarde są delikatne i należy obchodzić się z nimi bardzo ostrożnie.

Procedura

- 1 Dopasuj otwory na śruby w dysku twardym do otworów we wsporniku dysku twardego.
- 2 Wkręć śruby mocujące wspornik do dysku twardego.
- 3 Dopasuj zaczepy w zestawie dysku twardego do szczelin w podstawie zestawu wyświetlacza.
- 4 Przesuń zestaw dysku twardego ku krawędzi komputera, aby go zamocować do podstawy zestawu wyświetlacza.
- 5 Wkręć śrubę mocującą zestaw dysku twardego do podstawy zestawu wyświetlacza.
- 6 Podłącz kabel zasilania oraz kabel danych do dysku twardego.
- 7 Umieść kabel płyty ekranu dotykowego w przewodnicach na wsporniku dysku twardego.

Po wykonaniu procedury

- 1 Zainstaluj [akumulator](#).
- 2 Zainstaluj [pokrywę tylną](#).
- 3 Zainstaluj [podstawkę](#).

Wymontowywanie modułu pamięci



PRZESTROGA: Przed przystąpieniem do wykonywania czynności wymagających otwarcia obudowy komputera należy zapoznać się z instrukcjami dotyczącymi bezpieczeństwa dostarczonymi z komputerem i wykonać procedurę przedstawioną w sekcji [Przed rozpoczęciem serwisowania komputera](#). Po zakończeniu pracy należy wykonać procedurę przedstawioną w sekcji [Po zakończeniu serwisowania komputera](#). Dodatkowe zalecenia dotyczące bezpieczeństwa można znaleźć na stronie Regulatory Compliance (Informacje o zgodności z przepisami prawnymi) pod adresem www.dell.com/regulatory_compliance.

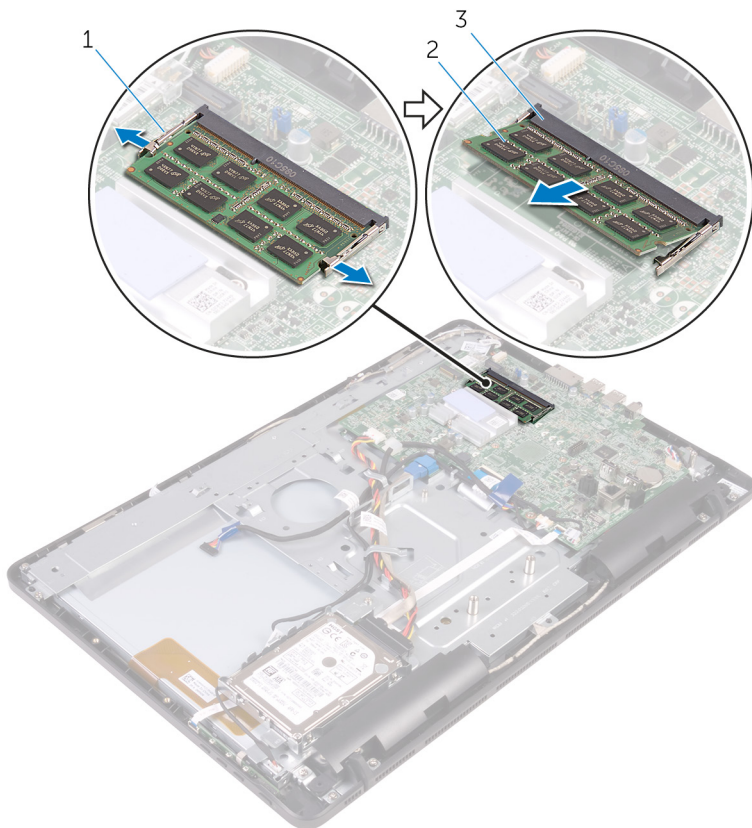
Przed wykonaniem procedury

- 1 Wymontuj [podstawkę](#).
- 2 Wymontuj [pokrywę tylną](#).
- 3 Wymontuj [akumulator](#).
- 4 Wymontuj [osłonę płyty systemowej](#).

Procedura

- 1 Rozciągnij palcami zaciski mocujące po obu stronach każdego gniazda modułu pamięci, aż moduł odskoczy.

2 Przesuń i wyjmij moduł pamięci z gniazda.



1 zaciski mocujące (2)

2 moduł pamięci

3 gniazdo modułu pamięci

Instalowanie modułu pamięci




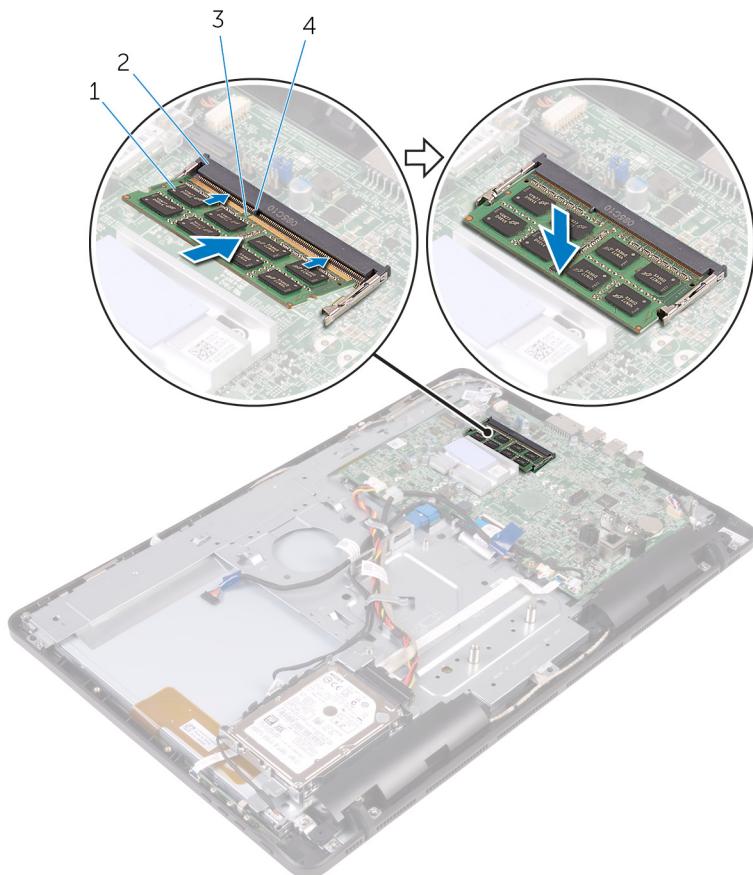
PRZESTROGA: Przed przystąpieniem do wykonywania czynności wymagających otwarcia obudowy komputera należy zapoznać się z instrukcjami dotyczącymi bezpieczeństwa dostarczonymi z komputerem i wykonać procedurę przedstawioną w sekcji [Przed rozpoczęciem serwisowania komputera](#). Po zakończeniu pracy należy wykonać procedurę przedstawioną w sekcji [Po zakończeniu serwisowania komputera](#). Dodatkowe zalecenia dotyczące bezpieczeństwa można znaleźć na stronie Regulatory Compliance (Informacje o zgodności z przepisami prawnymi) pod adresem www.dell.com/regulatory_compliance.

Procedura

- 1 Dopasuj wycięcie w module pamięci do wypustki w gnieździe.

- 2 Włóż moduł pamięci do gniazda pod kątem i dociśnij, aż zostanie osadzony.

 **UWAGA:** Jeśli nie usłyszysz kliknięcia, wyjmij moduł pamięci i zainstaluj go ponownie.



- 1 moduł pamięci
3 wycięcie

- 2 gniazdo modułu pamięci
4 zaczep

Po wykonaniu procedury

- 1 Zainstaluj [osłonę płyty systemowej](#).
- 2 Zainstaluj [akumulator](#).
- 3 Zainstaluj [pokrywę tylną](#).

4 Zainstaluj [podstawkę](#).

Wymontowywanie osłony płyty systemowej



PRZESTROGA: Przed przystąpieniem do wykonywania czynności wymagających otwarcia obudowy komputera należy zapoznać się z instrukcjami dotyczącymi bezpieczeństwa dostarczonymi z komputerem i wykonać procedurę przedstawioną w sekcji [Przed rozpoczęciem serwisowania komputera](#). Po zakończeniu pracy należy wykonać procedurę przedstawioną w sekcji [Po zakończeniu serwisowania komputera](#). Dodatkowe zalecenia dotyczące bezpieczeństwa można znaleźć na stronie Regulatory Compliance (Informacje o zgodności z przepisami prawnymi) pod adresem www.dell.com/regulatory_compliance.

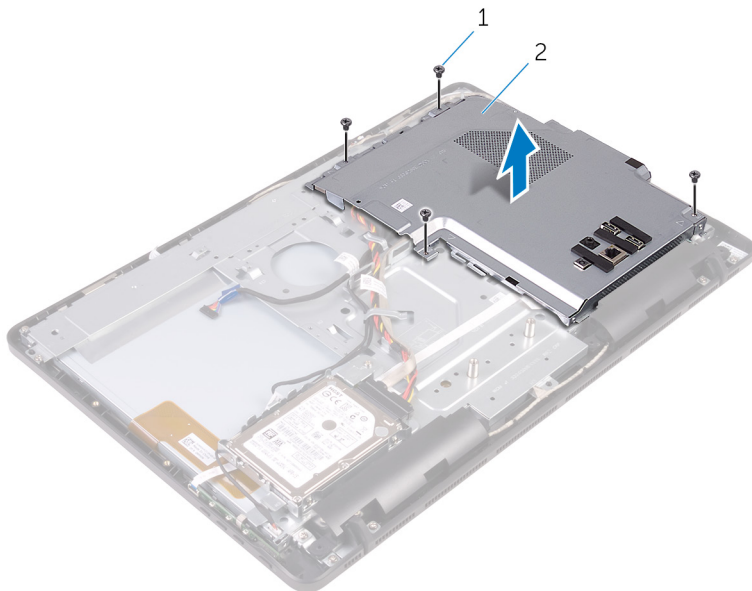
Przed wykonaniem procedury

- 1 Wymontuj [podstawkę](#).
- 2 Wymontuj [pokrywę tylną](#).
- 3 Wymontuj [akumulator](#).

Procedura

- 1 Wykręć śruby mocujące osłonę płyty systemowej do podstawy zestawu wyświetlacza.

- 2 Unieś osłonę płyty systemowej podstawy zestawu wyświetlacza.



1 śruby (4)

2 osłona płyty systemowej

Instalowanie osłony płyty systemowej



PRZESTROGA: Przed przystąpieniem do wykonywania czynności wymagających otwarcia obudowy komputera należy zapoznać się z instrukcjami dotyczącymi bezpieczeństwa dostarczonymi z komputerem i wykonać procedurę przedstawioną w sekcji [Przed rozpoczęciem serwisowania komputera](#). Po zakończeniu pracy należy wykonać procedurę przedstawioną w sekcji [Po zakończeniu serwisowania komputera](#). Dodatkowe zalecenia dotyczące bezpieczeństwa można znaleźć na stronie Regulatory Compliance (Informacje o zgodności z przepisami prawnymi) pod adresem www.dell.com/regulatory_compliance.

Procedura

- 1 Dopasuj szczeliny w osłonie płyty systemowej do portów na płycie systemowej, a następnie włóż osłonę płyty systemowej do podstawy zestawu wyświetlacza.
- 2 Dopasuj otwory na śruby w osłonie płyty systemowej do otworów w podstawie zestawu wyświetlacza.
- 3 Wkręć śruby mocujące osłonę płyty systemowej do podstawy zestawu wyświetlacza.

Po wykonaniu procedury

- 1 Zainstaluj [akumulator](#).
- 2 Zainstaluj [pokrywę tylną](#).
- 3 Zainstaluj [podstawkę](#).

Wymontowywanie karty sieci bezprzewodowej



PRZESTROGA: Przed przystąpieniem do wykonywania czynności wymagających otwarcia obudowy komputera należy zapoznać się z instrukcjami dotyczącymi bezpieczeństwa dostarczonymi z komputerem i wykonać procedurę przedstawioną w sekcji [Przed rozpoczęciem serwisowania komputera](#). Po zakończeniu pracy należy wykonać procedurę przedstawioną w sekcji [Po zakończeniu serwisowania komputera](#). Dodatkowe zalecenia dotyczące bezpieczeństwa można znaleźć na stronie Regulatory Compliance (Informacje o zgodności z przepisami prawnymi) pod adresem www.dell.com/regulatory_compliance.

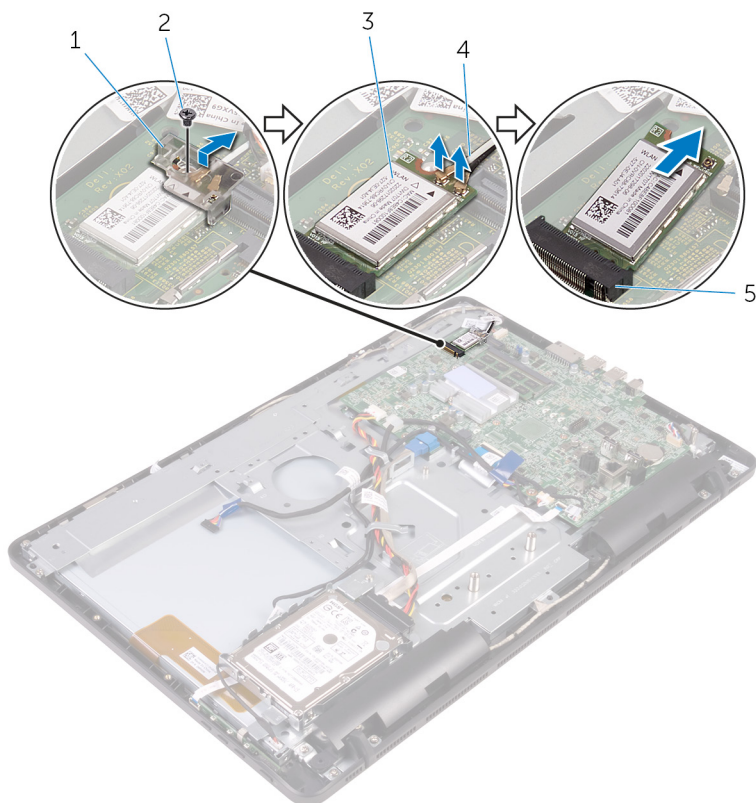
Przed wykonaniem procedury

- 1 Wymontuj [podstawkę](#).
- 2 Wymontuj [pokrywę tylną](#).
- 3 Wymontuj [akumulator](#).
- 4 Wymontuj [osłonę płyty systemowej](#).

Procedura

- 1 Wykręć śrubę mocującą wspornik karty sieci bezprzewodowej i kartę do płyty systemowej.
- 2 Zsuń wspornik karty sieci bezprzewodowej z karty sieci bezprzewodowej.
- 3 Odłącz kable antenowe od karty sieci bezprzewodowej.

4 Wymij kartę sieci bezprzewodowej z gniazda.



1 wspornik karty sieci bezprzewodowej

2 śruba

3 karta sieci bezprzewodowej

4 kable antenowe

5 gniazdo karty sieci bezprzewodowej

Instalowanie karty sieci bezprzewodowej



PRZESTROGA: Przed przystąpieniem do wykonywania czynności wymagających otwarcia obudowy komputera należy zapoznać się z instrukcjami dotyczącymi bezpieczeństwa dostarczonymi z komputerem i wykonać procedurę przedstawioną w sekcji [Przed rozpoczęciem serwisowania komputera](#). Po zakończeniu pracy należy wykonać procedurę przedstawioną w sekcji [Po zakończeniu serwisowania komputera](#). Dodatkowe zalecenia dotyczące bezpieczeństwa można znaleźć na stronie Regulatory Compliance (Informacje o zgodności z przepisami prawnymi) pod adresem www.dell.com/regulatory_compliance.

Procedura

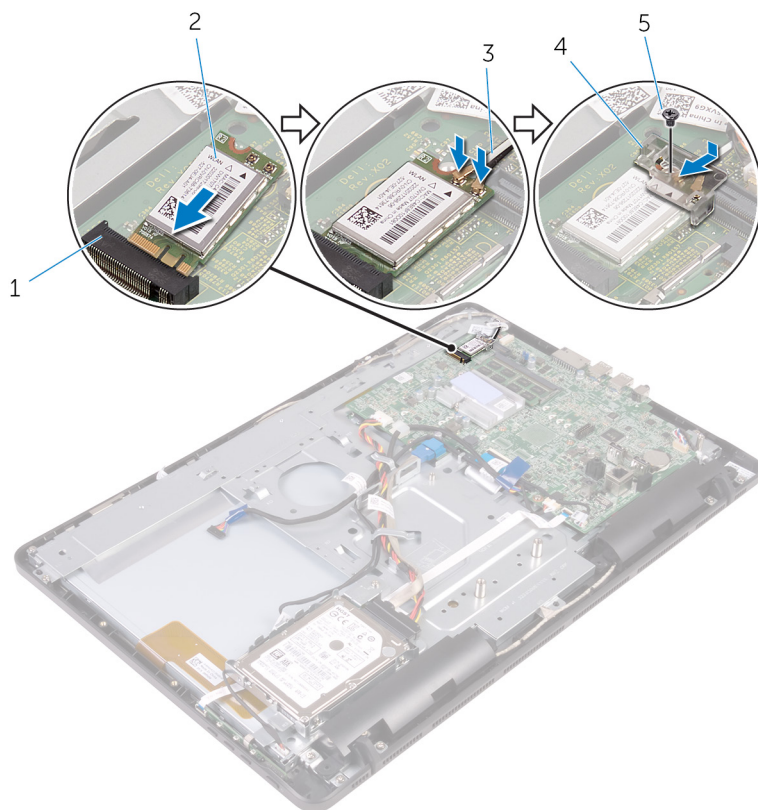
- 1 Dopasuj wycięcie na karcie sieci bezprzewodowej do wypustki w gnieździe karty.
- 2 Włóż kartę sieci bezprzewodowej do gniazda.
- 3 Podłącz kable antenowe do karty sieci bezprzewodowej.

W poniższej tabeli przedstawiono schemat kolorów kabli antenowych poszczególnych kart sieci bezprzewodowej obsługiwanych w komputerze.

Złącza na karcie sieci bezprzewodowej	Kolor kabla antenowego
Kabel główny (biały trójkąt)	Biały
Kabel pomocniczy (czarny trójkąt)	Czarny

- 4 Dociśnij drugi koniec karty sieci bezprzewodowej i dopasuj otwór na śrubę we wsporniku karty sieci bezprzewodowej i w karcie do otworu w płycie systemowej.

- 5 Wkręć śrubę mocującą wspornik karty sieci bezprzewodowej i kartę do płyty systemowej.



1 gniazdo karty sieci bezprzewodowej

3 kable antenowe

5 śruba

2 karta sieci bezprzewodowej

4 wspornik karty sieci bezprzewodowej

Po wykonaniu procedury

- 1 Zainstaluj [osłonę płyty systemowej](#).
- 2 Zainstaluj [akumulator](#).
- 3 Zainstaluj [pokrywę tylną](#).
- 4 Zainstaluj [podstawkę](#).

Wymontowywanie płyty przycisków sterujących



PRZESTROGA: Przed przystąpieniem do wykonywania czynności wymagających otwarcia obudowy komputera należy zapoznać się z instrukcjami dotyczącymi bezpieczeństwa dostarczonymi z komputerem i wykonać procedurę przedstawioną w sekcji [Przed rozpoczęciem serwisowania komputera](#). Po zakończeniu pracy należy wykonać procedurę przedstawioną w sekcji [Po zakończeniu serwisowania komputera](#). Dodatkowe zalecenia dotyczące bezpieczeństwa można znaleźć na stronie Regulatory Compliance (Informacje o zgodności z przepisami prawnymi) pod adresem www.dell.com/regulatory_compliance.

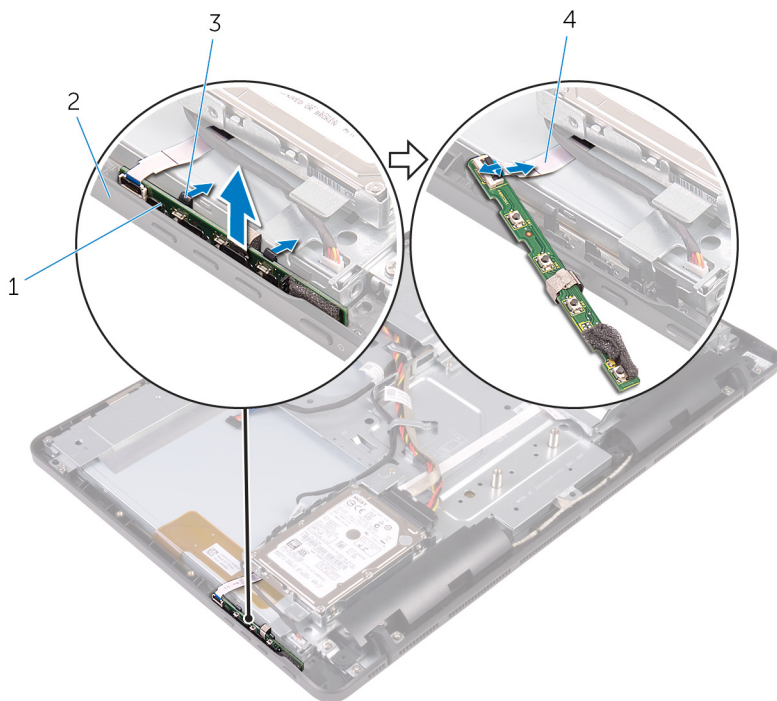
Przed wykonaniem procedury

- 1 Wymontuj [podstawkę](#).
- 2 Wymontuj [pokrywę tylną](#).
- 3 Wymontuj [akumulator](#).

Procedura

- 1 Palcami naciśnij zaciski mocujące na gnieździe płyty przycisków sterowania i wyjmij płytę przycisków sterowania z osłony wyświetlacza.

- 2 Otwórz zatrzask i odłącz kabel płyty przycisków sterowania od płyty przycisków sterowania.



1 płyta przycisków sterowania

3 zaciski mocujące (2)

2 osłona wyświetlacza

4 kabel płyty przycisków sterowania

Instalowanie płyty przycisków sterujących



PRZESTROGA: Przed przystąpieniem do wykonywania czynności wymagających otwarcia obudowy komputera należy zapoznać się z instrukcjami dotyczącymi bezpieczeństwa dostarczonymi z komputerem i wykonać procedurę przedstawioną w sekcji [Przed rozpoczęciem serwisowania komputera](#). Po zakończeniu pracy należy wykonać procedurę przedstawioną w sekcji [Po zakończeniu serwisowania komputera](#). Dodatkowe zalecenia dotyczące bezpieczeństwa można znaleźć na stronie Regulatory Compliance (Informacje o zgodności z przepisami prawnymi) pod adresem www.dell.com/regulatory_compliance.

Procedura

- 1 Podłącz kabel płyty przycisków sterowania do płyty przycisków sterowania i naciśnij zatrzask złącza, aby zamocować kabel.
- 2 Włóż płytę przycisków sterowania do szczeliny w osłonie wyświetlacza, aż zaciski mocujące zablokują płytę.

Po wykonaniu procedury

- 1 Zainstaluj [akumulator](#).
- 2 Zainstaluj [pokrywę tylną](#).
- 3 Zainstaluj [podstawkę](#).

Wymontowywanie mikrofonu



PRZESTROGA: Przed przystąpieniem do wykonywania czynności wymagających otwarcia obudowy komputera należy zapoznać się z instrukcjami dotyczącymi bezpieczeństwa dostarczonymi z komputerem i wykonać procedurę przedstawioną w sekcji [Przed rozpoczęciem serwisowania komputera](#). Po zakończeniu pracy należy wykonać procedurę przedstawioną w sekcji [Po zakończeniu serwisowania komputera](#). Dodatkowe zalecenia dotyczące bezpieczeństwa można znaleźć na stronie Regulatory Compliance (Informacje o zgodności z przepisami prawnymi) pod adresem www.dell.com/regulatory_compliance.

Przed wykonaniem procedury



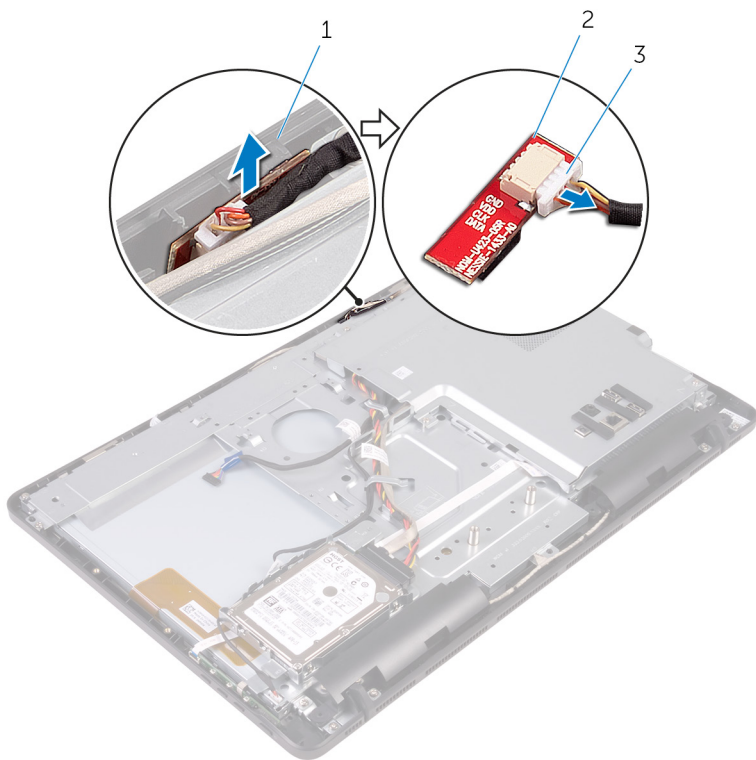
UWAGA: Ta procedura dotyczy tylko modeli z ekranem dotykowym. W modelach bez ekranu dotykowego mikrofon jest zintegrowany z zestawem kamery.

- 1 Wymontuj [podstawkę](#).
- 2 Wymontuj [pokrywę tylną](#).
- 3 Wymontuj [akumulator](#).

Procedura

- 1 Wyjmij moduł mikrofonu podstawy zestawu wyświetlacza.

2 Odłącz kabel mikrofonu od modułu mikrofonu.



1 podstawa zestawu wyświetlacza
3 kabel mikrofonu

2 moduł mikrofonu

Instalowanie mikrofonu



PRZESTROGA: Przed przystąpieniem do wykonywania czynności wymagających otwarcia obudowy komputera należy zapoznać się z instrukcjami dotyczącymi bezpieczeństwa dostarczonymi z komputerem i wykonać procedurę przedstawioną w sekcji [Przed rozpoczęciem serwisowania komputera](#). Po zakończeniu pracy należy wykonać procedurę przedstawioną w sekcji [Po zakończeniu serwisowania komputera](#). Dodatkowe zalecenia dotyczące bezpieczeństwa można znaleźć na stronie Regulatory Compliance (Informacje o zgodności z przepisami prawnymi) pod adresem www.dell.com/regulatory_compliance.

Procedura

- 1 Podłącz kabel mikrofonu do modułu mikrofonu.
- 2 Wsuń moduł mikrofonu do gniazda na podstawie zestawu wyświetlacza.

Po wykonaniu procedury

- 1 Zainstaluj [akumulator](#).
- 2 Zainstaluj [pokrywę tylną](#).
- 3 Zainstaluj [podstawkę](#).

Wymontowywanie kamery



PRZESTROGA: Przed przystąpieniem do wykonywania czynności wymagających otwarcia obudowy komputera należy zapoznać się z instrukcjami dotyczącymi bezpieczeństwa dostarczonymi z komputerem i wykonać procedurę przedstawioną w sekcji [Przed rozpoczęciem serwisowania komputera](#). Po zakończeniu pracy należy wykonać procedurę przedstawioną w sekcji [Po zakończeniu serwisowania komputera](#). Dodatkowe zalecenia dotyczące bezpieczeństwa można znaleźć na stronie Regulatory Compliance (Informacje o zgodności z przepisami prawnymi) pod adresem www.dell.com/regulatory_compliance.

Przed wykonaniem procedury



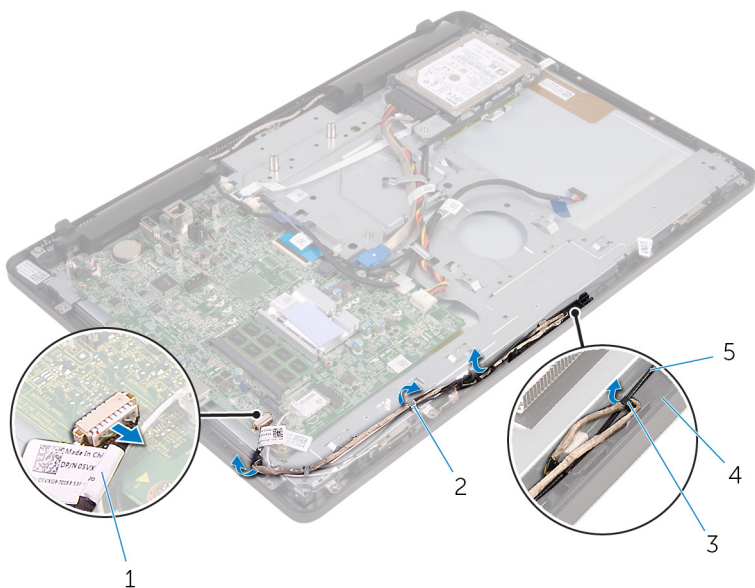
UWAGA: Niniejszy rozdział ma zastosowanie tylko do systemów wyposażonych w ekran dotykowy. W systemach bez ekranu dotykowego mikrofony są zintegrowane w zestawie kamery.

- 1 Wymontuj [podstawkę](#).
- 2 Wymontuj [pokrywę tylną](#).
- 3 Wymontuj [akumulator](#).
- 4 Wymontuj [osłonę płyty systemowej](#).

Procedura

- 1 Odlącz kabel mikrofonu i kamery od płyty systemowej.
- 2 Zanotuj sposób poprowadzenia kabla kamery, a następnie wyjmij kabel z prowadnic i zaczepu w podstawie zestawu wyświetlacza.
- 3 Zanotuj sposób poprowadzenia kabla antenowego, a następnie wyjmij kabel z zaczepu w podstawie zestawu wyświetlacza.

- 4 Wyjmij kabel kamery z zaczepu z tyłu ramki kamery.



1 kabel mikrofonu i kamery

2 przewodnice

3 zaczep

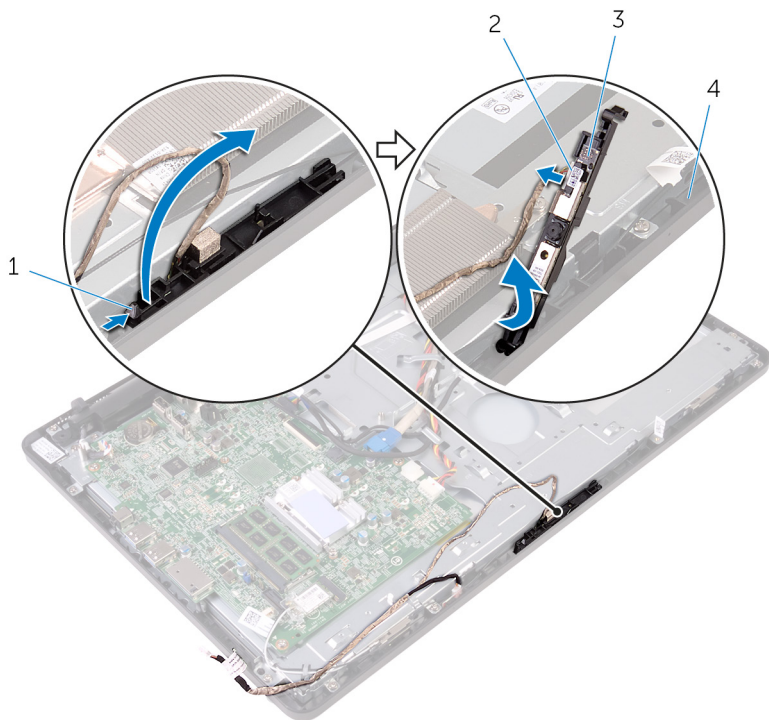
4 podstawa zestawu wyświetlacza

5 kabel antenowy

- 5 Palcami naciśnij zacisk mocujący i odwróć kamerę.

- 6 Odłącz kabel kamery od kamery.

7 Uwolnij ramkę kamery z zaczepu w podstawie zestawu wyświetlacza i wyjmij ją.



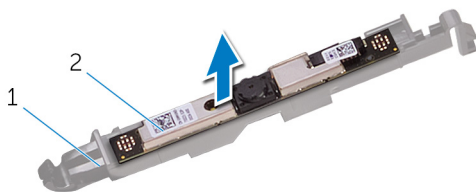
1 zacisk mocujący

2 kabel kamery

3 ramka kamery

4 podstawa zestawu wyświetlacza

8 Odklej kamerę od ramki kamery.



1 ramka kamery

2 kamera

Instalowanie kamery



PRZESTROGA: Przed przystąpieniem do wykonywania czynności wymagających otwarcia obudowy komputera należy zapoznać się z instrukcjami dotyczącymi bezpieczeństwa dostarczonymi z komputerem i wykonać procedurę przedstawioną w sekcji [Przed rozpoczęciem serwisowania komputera](#). Po zakończeniu pracy należy wykonać procedurę przedstawioną w sekcji [Po zakończeniu serwisowania komputera](#). Dodatkowe zalecenia dotyczące bezpieczeństwa można znaleźć na stronie Regulatory Compliance (Informacje o zgodności z przepisami prawnymi) pod adresem www.dell.com/regulatory_compliance.



Procedura

- 1 Podłącz kamerę do ramki kamery.
- 2 Podłącz kabel kamery do modułu kamery.
- 3 Wciśnij ramkę kamery do gniazda w osłonie wyświetlacza, aby ją osadzić.
- 4 Umieść kabel kamery i kabel antenowy w przewodnicach w podstawie zestawu wyświetlacza.
- 5 Podłącz kabel mikrofonu i kamery do płyty systemowej.

Po wykonaniu procedury

- 1 Zainstaluj [osłonę płyty systemowej](#).
- 2 Zainstaluj [akumulator](#).
- 3 Zainstaluj [pokrywę tylną](#).
- 4 Zainstaluj [podstawkę](#).

Wymontowywanie baterii pastylkowej

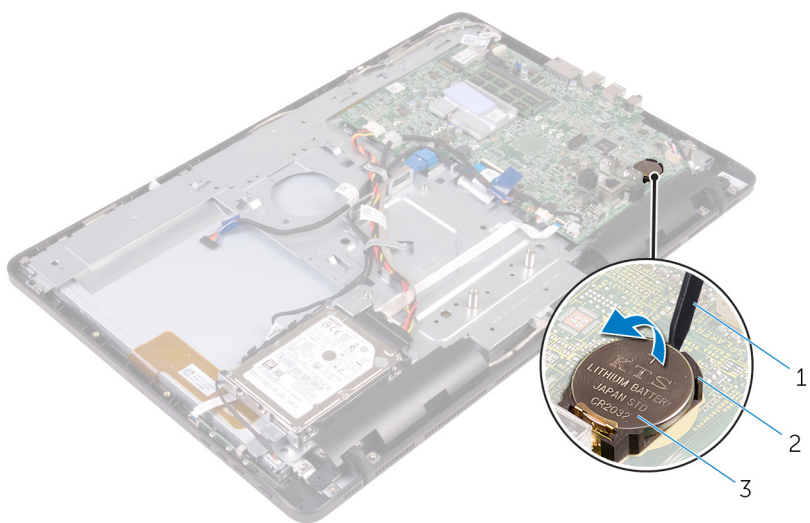
-  **PRZESTROGA:** Przed przystąpieniem do wykonywania czynności wymagających otwarcia obudowy komputera należy zapoznać się z instrukcjami dotyczącymi bezpieczeństwa dostarczonymi z komputerem i wykonać procedurę przedstawioną w sekcji [Przed rozpoczęciem serwisowania komputera](#). Po zakończeniu pracy należy wykonać procedurę przedstawioną w sekcji [Po zakończeniu serwisowania komputera](#). Dodatkowe zalecenia dotyczące bezpieczeństwa można znaleźć na stronie Regulatory Compliance (Informacje o zgodności z przepisami prawnymi) pod adresem www.dell.com/regulatory_compliance.
-  **OSTRZEŻENIE:** Wyjęcie baterii pastylkowej powoduje zresetowanie ustawień systemu BIOS i przywrócenie ich domyślnych wartości. Producent zaleca zanotowanie ustawień systemu BIOS przed wyjęciem baterii pastylkowej.

Przed wykonaniem procedury

- 1 Wymontuj [podstawkę](#).
- 2 Wymontuj [pokrywę tylną](#).
- 3 Wymontuj [akumulator](#).
- 4 Wymontuj [osłonę płyty systemowej](#).

Procedura

Rysikiem z tworzywa sztucznego delikatnie podważ baterię pastylkową i wyjmij ją z gniazda na płycie systemowej.



1 rysik z tworzywa sztucznego

2 gniazdo baterii

3 bateria pastylkowa

Instalowanie baterii pastylkowej



PRZESTROGA: Przed przystąpieniem do wykonywania czynności wymagających otwarcia obudowy komputera należy zapoznać się z instrukcjami dotyczącymi bezpieczeństwa dostarczonymi z komputerem i wykonać procedurę przedstawioną w sekcji [Przed rozpoczęciem serwisowania komputera](#). Po zakończeniu pracy należy wykonać procedurę przedstawioną w sekcji [Po zakończeniu serwisowania komputera](#). Dodatkowe zalecenia dotyczące bezpieczeństwa można znaleźć na stronie Regulatory Compliance (Informacje o zgodności z przepisami prawnymi) pod adresem www.dell.com/regulatory_compliance.

Procedura

Włóż baterię pastylkową do gniazda biegunem dodatnim skierowanym do góry i dociśnij.

Po wykonaniu procedury

- 1 Zainstaluj [osłonę płyty systemowej](#).
- 2 Zainstaluj [akumulator](#).
- 3 Zainstaluj [pokrywę tylną](#).
- 4 Zainstaluj [podstawkę](#).

Wymontowywanie radiatora



PRZESTROGA: Przed przystąpieniem do wykonywania czynności wymagających otwarcia obudowy komputera należy zapoznać się z instrukcjami dotyczącymi bezpieczeństwa dostarczonymi z komputerem i wykonać procedurę przedstawioną w sekcji [Przed rozpoczęciem serwisowania komputera](#). Po zakończeniu pracy należy wykonać procedurę przedstawioną w sekcji [Po zakończeniu serwisowania komputera](#). Dodatkowe zalecenia dotyczące bezpieczeństwa można znaleźć na stronie Regulatory Compliance (Informacje o zgodności z przepisami prawnymi) pod adresem www.dell.com/regulatory_compliance.



PRZESTROGA: Radiator może się nagrzewać podczas pracy komputera; jest to normalne zjawisko. Przed dotknięciem radiatora należy poczekać, aż ostygnie.



OSTRZEŻENIE: Aby zapewnić jak najlepsze chłodzenie procesora, nie należy dotykać powierzchni termoprzewodzących na zestawie chłodzącym procesora. Substancje oleiste na skórze dłoni mogą zmniejszyć przewodność cieplną.

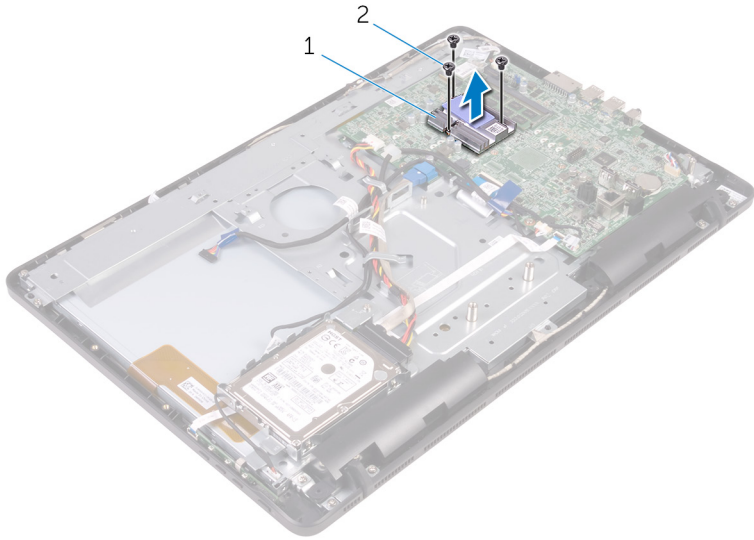
Przed wykonaniem procedury

- 1 Wymontuj [podstawkę](#).
- 2 Wymontuj [pokrywę tylną](#).
- 3 Wymontuj [akumulator](#).
- 4 Wymontuj [osłonę płyty systemowej](#).

Procedura

- 1 Wykręć śruby mocujące radiator do podstawy zestawu wyświetlacza.


2 Zdejmij radiator z płyty systemowej.




1 radiator

2 śruby (3)

Instalowanie radiatora

 **PRZESTROGA:** Przed przystąpieniem do wykonywania czynności wymagających otwarcia obudowy komputera należy zapoznać się z instrukcjami dotyczącymi bezpieczeństwa dostarczonymi z komputerem i wykonać procedurę przedstawioną w sekcji [Przed rozpoczęciem serwisowania komputera](#). Po zakończeniu pracy należy wykonać procedurę przedstawioną w sekcji [Po zakończeniu serwisowania komputera](#). Dodatkowe zalecenia dotyczące bezpieczeństwa można znaleźć na stronie Regulatory Compliance (Informacje o zgodności z przepisami prawnymi) pod adresem www.dell.com/regulatory_compliance.

 **OSTRZEŻENIE:** Nieprawidłowe zainstalowanie radiatora może spowodować uszkodzenie płyty systemowej i procesora.

 **UWAGA:** Jeśli jest instalowana wcześniej używana płyta systemowa i ten sam radiator, można ponownie wykorzystać tę samą pastę termoprzewodzącą. W przypadku wymiany płyty systemowej lub radiatora należy użyć podkładki termoprzewodzącej dostarczonej w zestawie, aby zapewnić właściwe odprowadzanie ciepła.

Procedura

- 1 Dopasuj otwory na śruby w radiatorze do otworów w płycie systemowej.
- 2 Wkręć śruby mocujące radiator do podstawy zestawu wyświetlacza.

Po wykonaniu procedury

- 1 Zainstaluj [osłonę płyty systemowej](#).
- 2 Zainstaluj [akumulator](#).
- 3 Zainstaluj [pokrywę tylną](#).
- 4 Zainstaluj [podstawkę](#).

Wymontowywanie głośników



PRZESTROGA: Przed przystąpieniem do wykonywania czynności wymagających otwarcia obudowy komputera należy zapoznać się z instrukcjami dotyczącymi bezpieczeństwa dostarczonymi z komputerem i wykonać procedurę przedstawioną w sekcji [Przed rozpoczęciem serwisowania komputera](#). Po zakończeniu pracy należy wykonać procedurę przedstawioną w sekcji [Po zakończeniu serwisowania komputera](#). Dodatkowe zalecenia dotyczące bezpieczeństwa można znaleźć na stronie Regulatory Compliance (Informacje o zgodności z przepisami prawnymi) pod adresem www.dell.com/regulatory_compliance.

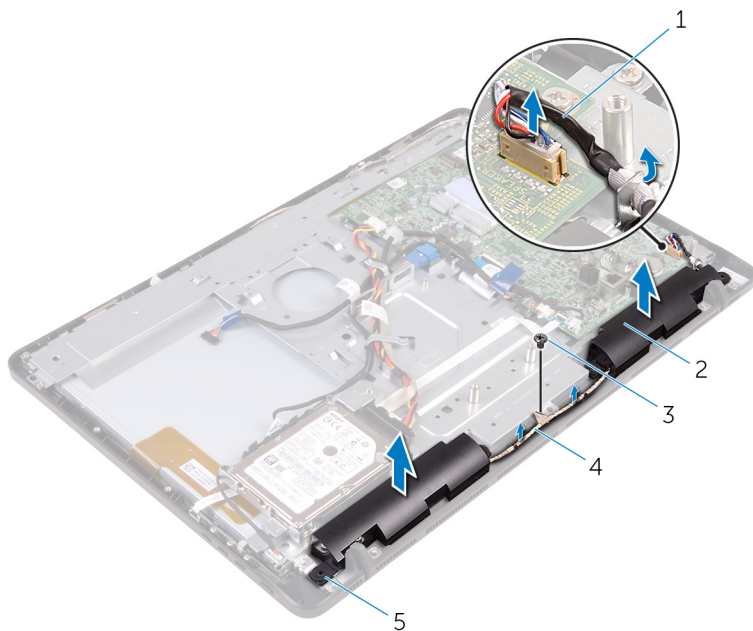
Przed wykonaniem procedury

- 1 Wymontuj [podstawkę](#).
- 2 Wymontuj [pokrywę tylną](#).
- 3 Wymontuj [akumulator](#).
- 4 Wymontuj [osłonę płyty systemowej](#).

Procedura

- 1 Odłącz kabel głośników od płyty systemowej.
- 2 Wykręć śrubę mocującą głośniki do podstawy zestawu wyświetlacza.
- 3 Zapamiętaj ułożenie kabla głośników i położenie gumowych pierścieni uszczelniających w osłonie komputera.

4 Wyjmij głośniki razem z kablem z osłony wyświetlacza.



1 kabel głośnika

2 głośniki (2)

3 śruba

4 prowadnice

5 gumowe pierścienie
uszczelniające (4)

Instalowanie głośników



PRZESTROGA: Przed przystąpieniem do wykonywania czynności wymagających otwarcia obudowy komputera należy zapoznać się z instrukcjami dotyczącymi bezpieczeństwa dostarczonymi z komputerem i wykonać procedurę przedstawioną w sekcji [Przed rozpoczęciem serwisowania komputera](#). Po zakończeniu pracy należy wykonać procedurę przedstawioną w sekcji [Po zakończeniu serwisowania komputera](#). Dodatkowe zalecenia dotyczące bezpieczeństwa można znaleźć na stronie Regulatory Compliance (Informacje o zgodności z przepisami prawnymi) pod adresem www.dell.com/regulatory_compliance.

Procedura

- 1 Za pomocą wypustek i gumowych pierścieni uszczelniających w osłonie wyświetlacza umieść głośniki w osłonie wyświetlacza.
- 2 Umieść kabel głośników w przewodnicach w podstawie osłonie wyświetlacza i w podstawie panelu wyświetlacza.
- 3 Wkręć śrubę mocującą głośniki do podstawy zestawu wyświetlacza.
- 4 Podłącz kabel głośnika do płyty systemowej.

Po wykonaniu procedury

- 1 Zainstaluj [osłonę płyty systemowej](#).
- 2 Zainstaluj [akumulator](#).
- 3 Zainstaluj [pokrywę tylną](#).
- 4 Zainstaluj [podstawkę](#).

Wymontowywanie płyty systemowej



PRZESTROGA: Przed przystąpieniem do wykonywania czynności wymagających otwarcia obudowy komputera należy zapoznać się z instrukcjami dotyczącymi bezpieczeństwa dostarczonymi z komputerem i wykonać procedurę przedstawioną w sekcji [Przed rozpoczęciem serwisowania komputera](#). Po zakończeniu pracy należy wykonać procedurę przedstawioną w sekcji [Po zakończeniu serwisowania komputera](#). Dodatkowe zalecenia dotyczące bezpieczeństwa można znaleźć na stronie Regulatory Compliance (Informacje o zgodności z przepisami prawnymi) pod adresem www.dell.com/regulatory_compliance.



UWAGA: Znacznik serwisowy komputera znajduje się na płycie systemowej. Po wymianie płyty systemowej należy wprowadzić znacznik serwisowy w systemie BIOS.



UWAGA: Wymiana płyty systemowej powoduje usunięcie wszystkich zmian wprowadzonych w systemie BIOS za pomocą programu konfiguracji systemu. Po wymianie płyty systemowej trzeba ponownie wprowadzić żądane zmiany.



UWAGA: Przed odłączeniem kabli od płyty systemowej należy zanotować rozmieszczenie złączy, tak aby móc poprawnie podłączyć kable po wymianie płyty systemowej.

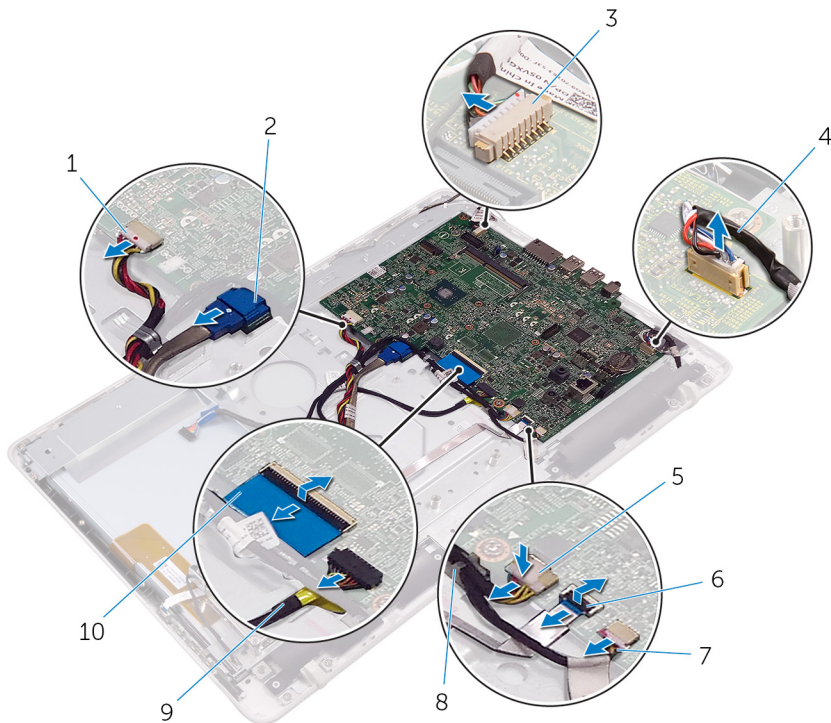
Przed wykonaniem procedury

- 1 Wymontuj [podstawkę](#).
- 2 Wymontuj [pokrywę tylną](#).
- 3 Wymontuj [akumulator](#).
- 4 Wymontuj [osłonę płyty systemowej](#).
- 5 Wymontuj [radiator](#).
- 6 Wymontuj [moduł pamięci](#).
- 7 Wymontuj [kartę sieci bezprzewodowej](#).

Procedura

- 1 Wyjmij kabel akumulatora z prowadnicy na płycie systemowej.
- 2 Odłącz kabel akumulatora, kabel zasilania dysku twardego, kabel danych dysku twardego, kabel mikrofonu i kamery, kabel głośnika, kabel zasilania panelu wyświetlacza i kabel płyty ekranu dotykowego od płyty systemowej.

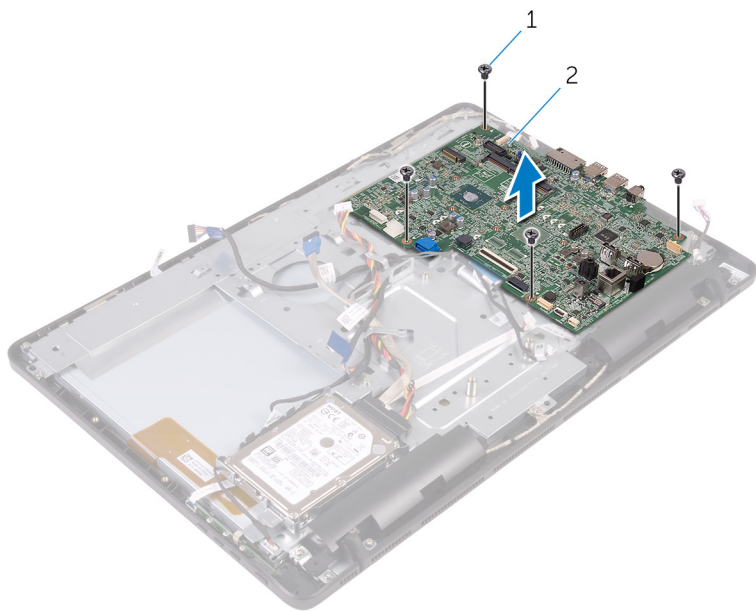
- 3 Otwórz zatrzaski i odłącz kabel płyty przycisków sterowania i kabel wyświetlacza od płyty systemowej.



- | | | | |
|---|-------------------------------------|----|-----------------------------------|
| 1 | kabel zasilania dysku twardego | 2 | kabel danych dysku twardego |
| 3 | kabel mikrofonu i kamery | 4 | kabel głośnika |
| 5 | kabel zasilania panelu wyświetlacza | 6 | kabel płyty przycisków sterowania |
| 7 | kabel płyty ekranu dotykowego | 8 | przewodnica kabla |
| 9 | kabel akumulatora | 10 | kabel wyświetlacza |

- 4 Wykręć śruby mocujące płytę systemową do podstawy zestawu wyświetlacza.


5 Wyjmij płytę systemową z podstawy zestawu wyświetlacza.





1 śruby (4)

2 płyta systemowa

Instalowanie płyty systemowej

 **PRZESTROGA:** Przed przystąpieniem do wykonywania czynności wymagających otwarcia obudowy komputera należy zapoznać się z instrukcjami dotyczącymi bezpieczeństwa dostarczonymi z komputerem i wykonać procedurę przedstawioną w sekcji [Przed rozpoczęciem serwisowania komputera](#). Po zakończeniu pracy należy wykonać procedurę przedstawioną w sekcji [Po zakończeniu serwisowania komputera](#). Dodatkowe zalecenia dotyczące bezpieczeństwa można znaleźć na stronie Regulatory Compliance (Informacje o zgodności z przepisami prawnymi) pod adresem www.dell.com/regulatory_compliance.

 **UWAGA:** Znacznik serwisowy komputera znajduje się na płycie systemowej. Po wymianie płyty systemowej należy wprowadzić znacznik serwisowy w systemie BIOS.

 **UWAGA:** Wymiana płyty systemowej powoduje usunięcie wszystkich zmian wprowadzonych w systemie BIOS za pomocą programu konfiguracji systemu. Po wymianie płyty systemowej trzeba ponownie wprowadzić żądane zmiany.

Procedura

- 1 Dopasuj otwory na śruby w płycie systemowej do otworów w podstawie zestawu wyświetlacza.
- 2 Wkręć śruby mocujące płytę systemową do podstawy zestawu wyświetlacza.
- 3 Podłącz płytę przycisków sterowania i kable wyświetlacza do złączy na płycie systemowej i naciśnij zatrzaski złączy, aby zamocować kable.
- 4 Umieść kabel akumulatora w prowadnicy na płycie systemowej.
- 5 Podłącz kabel płyty ekranu dotykowego, kabel zasilania panelu wyświetlacza, kabel głośnika, kabel mikrofonu i kamery, kabel danych dysku twardego, kabel zasilania dysku twardego i kabel akumulatora do płyty systemowej.

Po wykonaniu procedury

- 1 Zainstaluj [kartę sieci bezprzewodowej](#).
- 2 Zainstaluj [moduł pamięci](#).
- 3 Zainstaluj [radiator](#).
- 4 Zainstaluj [osłonę płyty systemowej](#).
- 5 Zainstaluj [akumulator](#).
- 6 Zainstaluj [pokrywę tylną](#).
- 7 Zainstaluj [podstawkę](#).

Wymontowywanie kabla wyświetlacza



PRZESTROGA: Przed przystąpieniem do wykonywania czynności wymagających otwarcia obudowy komputera należy zapoznać się z instrukcjami dotyczącymi bezpieczeństwa dostarczonymi z komputerem i wykonać procedurę przedstawioną w sekcji [Przed rozpoczęciem serwisowania komputera](#). Po zakończeniu pracy należy wykonać procedurę przedstawioną w sekcji [Po zakończeniu serwisowania komputera](#). Dodatkowe zalecenia dotyczące bezpieczeństwa można znaleźć na stronie Regulatory Compliance (Informacje o zgodności z przepisami prawnymi) pod adresem www.dell.com/regulatory_compliance.

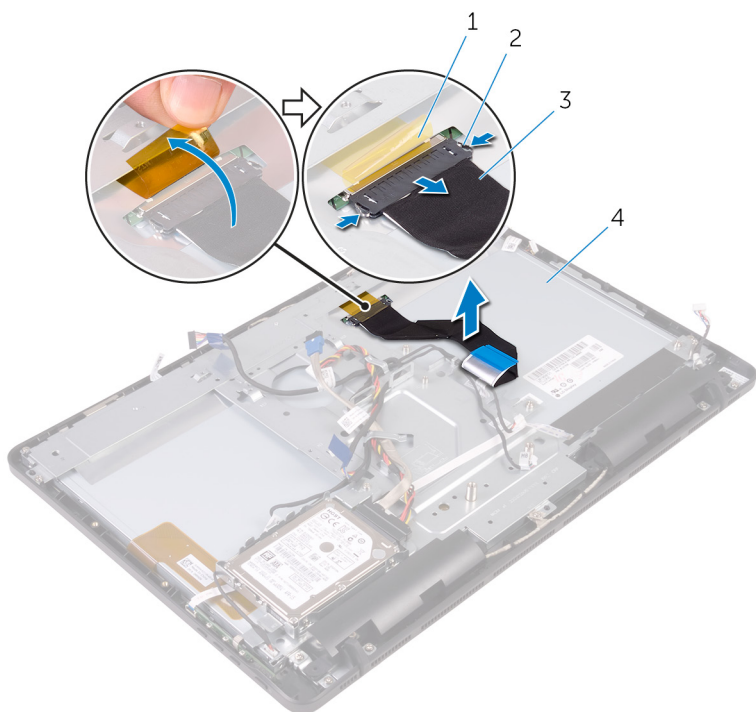
Przed wykonaniem procedury

- 1 Wymontuj [podstawkę](#).
- 2 Wymontuj [pokrywę tylną](#).
- 3 Wymontuj [akumulator](#).
- 4 Wymontuj [moduł pamięci](#).
- 5 Wymontuj [kartę sieci bezprzewodowej](#).
- 6 Wymontuj [płyte przycisków sterujących](#).
- 7 Wymontuj [mikrofon](#).
- 8 Wymontuj [osłonę płyty systemowej](#).
- 9 Wymontuj [radiator](#).
- 10 Wymontuj [płyte systemową](#).

Procedura

- 1 Zdejmij taśmę mocującą kabel wyświetlacza do zestawu wyświetlacza.
- 2 Naciśnij zaciski i odłącz kabel wyświetlacza od zestawu wyświetlacza.

3 Wyjmij kabel wyświetlacza z zestawu wyświetlacza.



1 taśma

2 zaciski (2)

3 kabel wyświetlacza

4 zestaw wyświetlacza

Instalowanie kabla wyświetlacza



PRZESTROGA: Przed przystąpieniem do wykonywania czynności wymagających otwarcia obudowy komputera należy zapoznać się z instrukcjami dotyczącymi bezpieczeństwa dostarczonymi z komputerem i wykonać procedurę przedstawioną w sekcji [Przed rozpoczęciem serwisowania komputera](#). Po zakończeniu pracy należy wykonać procedurę przedstawioną w sekcji [Po zakończeniu serwisowania komputera](#). Dodatkowe zalecenia dotyczące bezpieczeństwa można znaleźć na stronie Regulatory Compliance (Informacje o zgodności z przepisami prawnymi) pod adresem www.dell.com/regulatory_compliance.

Procedura

- 1 Podłącz kabel wyświetlacza do zestawu wyświetlacza i zamknij zatrzask złącza, aby zamocować kabel.
- 2 Przyklej taśmę mocującą kabel wyświetlacza do zestawu wyświetlacza.

Po wykonaniu procedury

- 1 Zainstaluj [płyte systemową](#).
- 2 Zainstaluj [radiador](#).
- 3 Zainstaluj [osłonę płyty systemowej](#).
- 4 Zainstaluj [mikrofon](#).
- 5 Zainstaluj [płyte przycisków sterowania](#).
- 6 Zainstaluj [kartę sieci bezprzewodowej](#).
- 7 Zainstaluj [moduł pamięci](#).
- 8 Zainstaluj [akumulator](#).
- 9 Zainstaluj [pokrywe tylną](#).
- 10 Zainstaluj [podstawkę](#).

Wymontowywanie zestawu wyświetlacza



PRZESTROGA: Przed przystąpieniem do wykonywania czynności wymagających otwarcia obudowy komputera należy zapoznać się z instrukcjami dotyczącymi bezpieczeństwa dostarczonymi z komputerem i wykonać procedurę przedstawioną w sekcji [Przed rozpoczęciem serwisowania komputera](#). Po zakończeniu pracy należy wykonać procedurę przedstawioną w sekcji [Po zakończeniu serwisowania komputera](#). Dodatkowe zalecenia dotyczące bezpieczeństwa można znaleźć na stronie Regulatory Compliance (Informacje o zgodności z przepisami prawnymi) pod adresem www.dell.com/regulatory_compliance.

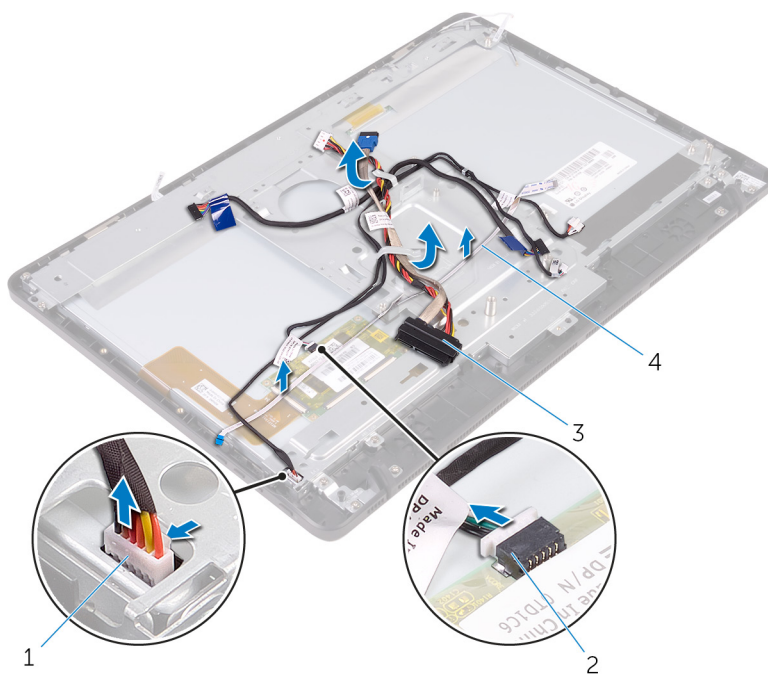
Przed wykonaniem procedury

- 1 Wymontuj [podstawkę](#).
- 2 Wymontuj [pokrywę tylną](#).
- 3 Wymontuj [akumulator](#).
- 4 Wykonaj punkty od 1 do 4 procedury „[Wymontowywanie dysku twardego](#)”.
- 5 Wymontuj [płyte przycisków sterujących](#).
- 6 Wymontuj [mikrofon](#).
- 7 Wymontuj [osłonę płyty systemowej](#).
- 8 Wymontuj [kamerę](#).
- 9 Wymontuj [radiator](#).
- 10 Wymontuj [moduł pamięci](#).
- 11 Wymontuj [głośniki](#).
- 12 Wymontuj [kartę sieci bezprzewodowej](#).
- 13 Wymontuj [płyte systemową](#).
- 14 Wymontuj [kabel wyświetlacza](#).

Procedura

- 1 Odłącz kabel płyty funkcji dotykowych i kabel zasilania panelu wyświetlacza od złączy w podstawie zestawu wyświetlacza.

- 2 Zapamiętaj ułożenie kabli akumulatora, ekranu dotykowego, wyświetlacza, podświetlenia klawiatury, dysku twardego i płyty przycisków sterujących, a następnie wyjmij je z prowadnic na podstawie zestawu wyświetlacza.



1 kabel płyty ekranu dotykowego

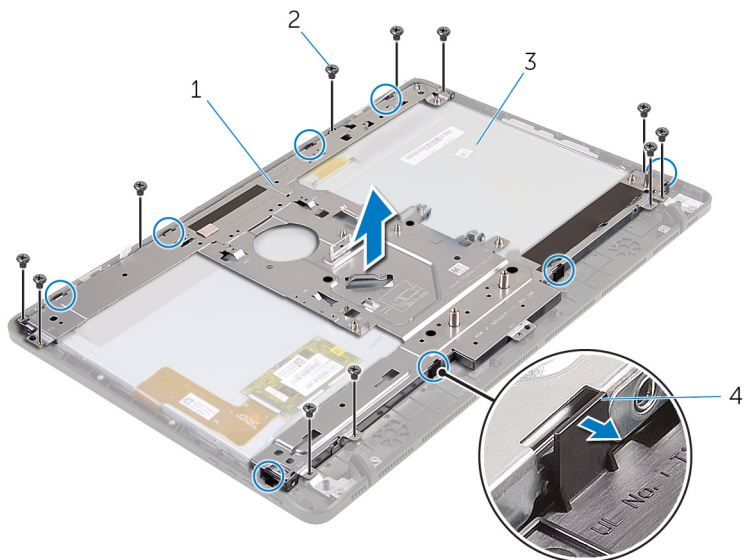
2 kabel zasilania panelu wyświetlacza

3 kabel dysku twardego

4 kabel płyty przycisków sterowania

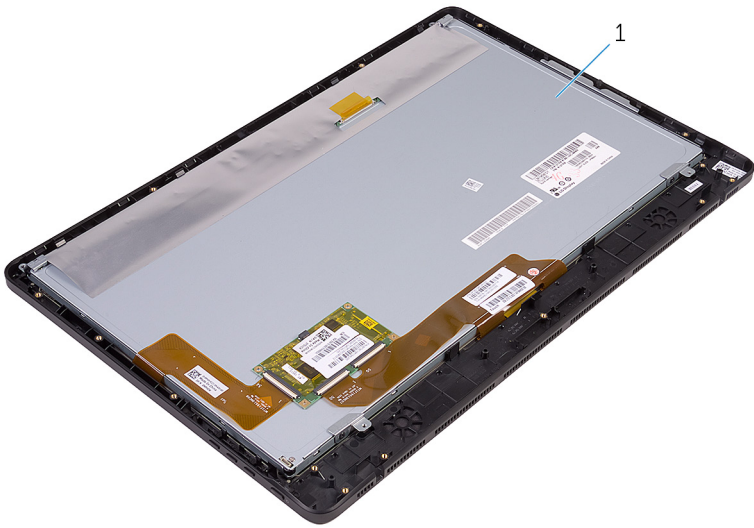
- 3 Wykręć śruby mocujące podstawę zestawu wyświetlacza do zestawu wyświetlacza.

- 4 Uwolnij podstawę zestawu wyświetlacza z zaczepów w zestawie wyświetlacza.



- | | | | |
|---|-------------------------------|---|-------------|
| 1 | podstawa zestawu wyświetlacza | 2 | wkręty (11) |
| 3 | zestaw wyświetlacza | 4 | zaczepy (8) |

- 5 Wyjmij podstawę zestawu wyświetlacza z zestawu wyświetlacza.
6 Wymontuj [gumowe nóżki](#).



1 zestaw wyświetlacza

Instalowanie zestawu wyświetlacza



PRZESTROGA: Przed przystąpieniem do wykonywania czynności wymagających otwarcia obudowy komputera należy zapoznać się z instrukcjami dotyczącymi bezpieczeństwa dostarczonymi z komputerem i wykonać procedurę przedstawioną w sekcji [Przed rozpoczęciem serwisowania komputera](#). Po zakończeniu pracy należy wykonać procedurę przedstawioną w sekcji [Po zakończeniu serwisowania komputera](#). Dodatkowe zalecenia dotyczące bezpieczeństwa można znaleźć na stronie Regulatory Compliance (Informacje o zgodności z przepisami prawnymi) pod adresem www.dell.com/regulatory_compliance.

Procedura

- 1 Zainstaluj [gumowe nóżki](#).
- 2 Wsuń zaczepy w zestawie wyświetlacza do szczelin w podstawie zestawu wyświetlacza.
- 3 Zainstaluj podstawę zestawu wyświetlacza w zestawie wyświetlacza.
- 4 Wkręć śruby mocujące podstawę zestawu wyświetlacza do zestawu wyświetlacza.
- 5 Umieść kabel akumulatora, kabel płyty ekranu dotykowego, kabel podświetlenia ekranu, kabel dysku twardego i kabel płyty przycisków sterowania w prowadnicach w podstawie zestawu wyświetlacza.

Po wykonaniu procedury

- 1 Zainstaluj [kabel wyświetlacza](#).
- 2 Zainstaluj [płyte systemową](#).
- 3 Zainstaluj [kartę sieci bezprzewodowej](#).
- 4 Zainstaluj [głośniki](#).
- 5 Zainstaluj [moduł pamięci](#).
- 6 Zainstaluj [radiator](#).
- 7 Zainstaluj [kamerę](#).
- 8 Zainstaluj [osłonę płyty systemowej](#).
- 9 Zainstaluj [mikrofon](#).
- 10 Zainstaluj [płyte przycisków sterowania](#).
- 11 Wykonaj punkty od 3 do 7 procedury „[Instalowanie dysku twardego](#)”.
- 12 Zainstaluj [akumulator](#).
- 13 Zainstaluj [pokrywe tylną](#).

14 Zainstaluj [podstawkę](#).

Wymontowywanie gumowych nóżek



PRZESTROGA: Przed przystąpieniem do wykonywania czynności wymagających otwarcia obudowy komputera należy zapoznać się z instrukcjami dotyczącymi bezpieczeństwa dostarczonymi z komputerem i wykonać procedurę przedstawioną w sekcji [Przed rozpoczęciem serwisowania komputera](#). Po zakończeniu pracy należy wykonać procedurę przedstawioną w sekcji [Po zakończeniu serwisowania komputera](#). Dodatkowe zalecenia dotyczące bezpieczeństwa można znaleźć na stronie Regulatory Compliance (Informacje o zgodności z przepisami prawnymi) pod adresem www.dell.com/regulatory_compliance.

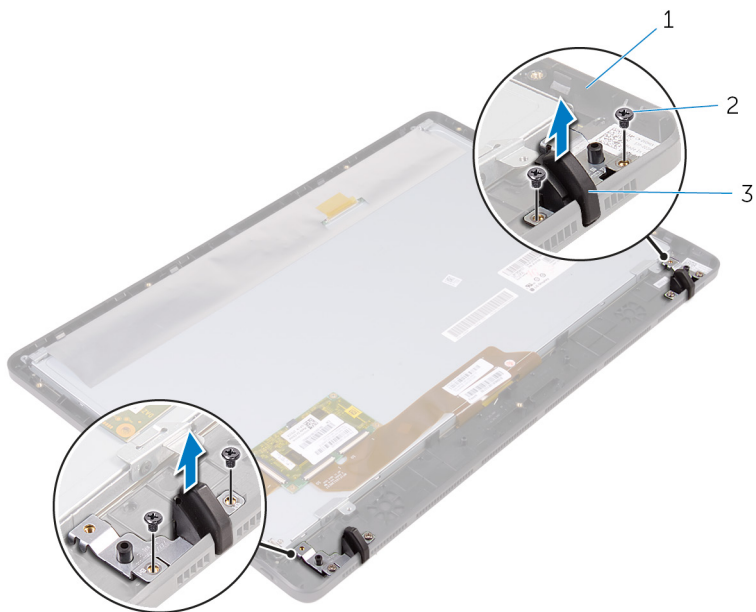
Przed wykonaniem procedury

- 1 Wymontuj [podstawkę](#).
- 2 Wymontuj [pokrywę tylną](#).
- 3 Wymontuj [akumulator](#).
- 4 Wykonaj punkty od 1 do 4 procedury „[Wymontowywanie dysku twardego](#)”.
- 5 Wymontuj [osłonę płyty systemowej](#).
- 6 Wymontuj [radiator](#).
- 7 Wymontuj [moduł pamięci](#).
- 8 Wymontuj [głośniki](#).
- 9 Wymontuj [kartę sieci bezprzewodowej](#).
- 10 Wymontuj [płyte systemową](#).
- 11 Wykonaj punkty od 1 do 5 procedury „[Wymontowywanie zestawu wyświetlacza](#)”.

Procedura

- 1 Wykręć śruby mocujące gumowe nóżki do osłony wyświetlacza.

2 Wymij gumowe nóżki z osłony wyświetlacza.



1 osłona wyświetlacza
3 gumowe nóżki (2)

2 śruby (4)

Instalowanie gumowych nóżek



PRZESTROGA: Przed przystąpieniem do wykonywania czynności wymagających otwarcia obudowy komputera należy zapoznać się z instrukcjami dotyczącymi bezpieczeństwa dostarczonymi z komputerem i wykonać procedurę przedstawioną w sekcji [Przed rozpoczęciem serwisowania komputera](#). Po zakończeniu pracy należy wykonać procedurę przedstawioną w sekcji [Po zakończeniu serwisowania komputera](#). Dodatkowe zalecenia dotyczące bezpieczeństwa można znaleźć na stronie Regulatory Compliance (Informacje o zgodności z przepisami prawnymi) pod adresem www.dell.com/regulatory_compliance.

Procedura


- 1 Dopasuj otwory na śruby w gumowych nóżkach do otworów w osłonie wyświetlacza.
- 2 Wkręć śruby mocujące gumowe nóżki do osłony wyświetlacza.


Po wykonaniu procedury

- 1 Wykonaj punkty od 2 do 5 procedury „[Instalowanie zestawu wyświetlacza](#)”.
- 2 Zainstaluj [płyte systemową](#).
- 3 Zainstaluj [kartę sieci bezprzewodowej](#).
- 4 Zainstaluj [głośniki](#).
- 5 Zainstaluj [moduł pamięci](#).
- 6 Zainstaluj [radiator](#).
- 7 Zainstaluj [osłonę płyty systemowej](#).
- 8 Wykonaj punkty od 3 do 7 procedury „[Instalowanie dysku twardego](#)”.
- 9 Zainstaluj [akumulator](#).
- 10 Zainstaluj [pokrywe tylną](#).
- 11 Zainstaluj [podstawkę](#).

Program konfiguracji systemu BIOS

Przegląd

 **OSTRZEŻENIE:** Ustawienia konfiguracji systemu BIOS powinni modyfikować tylko doświadczeni użytkownicy. Niektóre zmiany mogą spowodować niewłaściwą pracę komputera.


 **UWAGA:** Przed skorzystaniem z programu konfiguracji systemu BIOS zalecane jest zapisanie informacji wyświetlanych na ekranie, aby można je było wykorzystać w przyszłości.

Program konfiguracji systemu BIOS umożliwia:

- Wyświetlanie informacji o sprzęcie zainstalowanym w komputerze, takich jak ilość pamięci operacyjnej (RAM), rozmiar dysku twardego itd.
- Modyfikowanie konfiguracji systemu.
- Ustawianie i modyfikowanie opcji, takich jak hasło, typ zainstalowanego dysku twardego, włączanie i wyłączanie urządzeń itd.

Uruchamianie programu konfiguracji systemu BIOS

- 1 Włącz (albo uruchom ponownie) komputer.
- 2 Podczas testu POST, po wyświetleniu logo DELL zaczekaj na wyświetlenie monitu o naciśnięcie klawisza F2, a następnie niezwłocznie naciśnij klawisz F2.

 **UWAGA:** Monit o naciśnięcie klawisza F2 sygnalizuje, że klawiatura została zainicjowana. Monit ten może być wyświetlany przez bardzo krótką chwilę, dlatego należy uważnie czekać na jego pojawienie się, a następnie szybko nacisnąć klawisz F2. Naciśnięcie klawisza F2 przed wyświetleniem monitu nie odniesie żadnego skutku. W przypadku zbyt długiego oczekiwania i pojawienia się logo systemu operacyjnego należy poczekać, aż pojawi się pulpit systemu operacyjnego. Następnie należy wyłączyć komputer i ponowić próbę.

Czyszczenie zapomnianych haseł

⚠ PRZESTROGA: Przed przystąpieniem do wykonywania czynności wymagających otwarcia obudowy komputera należy zapoznać się z instrukcjami dotyczącymi bezpieczeństwa dostarczonymi z komputerem i wykonać procedurę przedstawioną w sekcji [Przed rozpoczęciem serwisowania komputera](#). Po zakończeniu pracy należy wykonać procedurę przedstawioną w sekcji [Po zakończeniu serwisowania komputera](#). Dodatkowe zalecenia dotyczące bezpieczeństwa można znaleźć na stronie Regulatory Compliance (Informacje o zgodności z przepisami prawnymi) pod adresem www.dell.com/regulatory_compliance.

Przed wykonaniem procedury

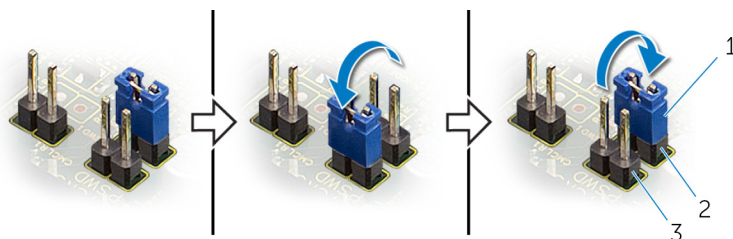
- 1 Wymontuj [podstawkę](#).
- 2 Wymontuj [pokrywę tylną](#).
- 3 Wymontuj [akumulator](#).
- 4 Wymontuj [osłonę płyty systemowej](#).

Procedura

- 1 Odszukaj zwornik resetowania hasła (PSWD) na płycie systemowej.

📎 UWAGA: Aby uzyskać więcej informacji na temat położenia zwornika resetowania pamięci CMOS i hasła, zobacz „[Elementy płyty systemowej](#)”.

- 2 Zdejmij wtyk zwornika ze styków ustawienia domyślnego i załóż go na styki hasła.
- 3 Zaczekaj 5 sekund, a następnie załóż wtyk zwornika w pierwotnym położeniu.



- 1 wtyk zwornika
- 2 styki zwornika ustawień domyślnych
- 3 styki zwornika hasła

Po wykonaniu procedury

- 1 Zainstaluj [osłonę płyty systemowej](#).
- 2 Zainstaluj [akumulator](#).
- 3 Zainstaluj [pokrywę tylną](#).
- 4 Zainstaluj [podstawkę](#).

Czyszczenie ustawień CMOS



PRZESTROGA: Przed przystąpieniem do wykonywania czynności wymagających otwarcia obudowy komputera należy zapoznać się z instrukcjami dotyczącymi bezpieczeństwa dostarczonymi z komputerem i wykonać procedurę przedstawioną w sekcji [Przed rozpoczęciem serwisowania komputera](#). Po zakończeniu pracy należy wykonać procedurę przedstawioną w sekcji [Po zakończeniu serwisowania komputera](#). Dodatkowe zalecenia dotyczące bezpieczeństwa można znaleźć na stronie Regulatory Compliance (Informacje o zgodności z przepisami prawnymi) pod adresem www.dell.com/regulatory_compliance.

Przed wykonaniem procedury

- 1 Wymontuj [podstawkę](#).
- 2 Wymontuj [pokrywę tylną](#).
- 3 Wymontuj [akumulator](#).
- 4 Wymontuj [osłonę płyty systemowej](#).

Procedura

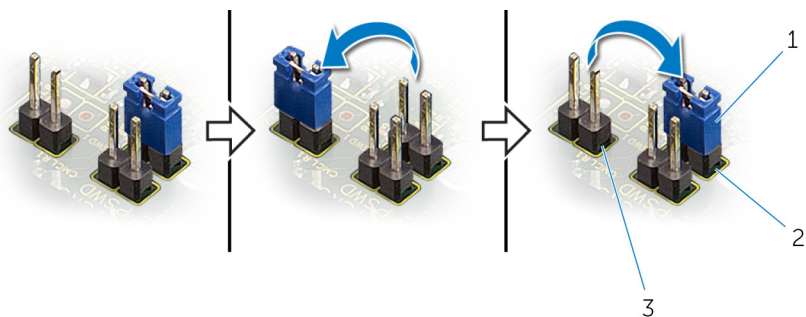
- 1 Odszukaj zwornik resetowania pamięci (CMCL R2) na płycie systemowej.



UWAGA: Aby uzyskać więcej informacji na temat położenia zwornika resetowania pamięci CMOS i hasła, zobacz „[Elementy płyty systemowej](#)”.

- 2 Zdejmij wtyk zwornika ze styków ustawienia domyślnego i załóż go na styki CMOS.

- 3 Zaczekaj 5 sekund, a następnie załóż wtyk zwornika w pierwotnym położeniu.



1 wtyk zwornika

2 styki zwornika ustawień domyślnych

3 styki zwornika CMOS

Po wykonaniu procedury

- 1 Zainstaluj [osłonę płyty systemowej](#).
- 2 Zainstaluj [akumulator](#).
- 3 Zainstaluj [pokrywę tylną](#).
- 4 Zainstaluj [podstawkę](#).

Ładowanie systemu BIOS

Ładowanie systemu BIOS może być konieczne, kiedy jest dostępna aktualizacja lub po wymianie płyty systemowej. Wykonaj następujące czynności, aby załadować system BIOS:

- 1 Włącz komputer.
- 2 Przejdź do strony internetowej www.dell.com/support.
- 3 Kliknij lub stuknij pozycję **Product Support (Wsparcie dla produktu)**, wprowadź znacznik serwisowy komputera, a następnie kliknij przycisk **Submit (Prześlij)**.



UWAGA: Jeśli nie masz znacznika serwisowego, skorzystaj z funkcji automatycznego wykrywania znacznika albo ręcznie wyszukaj model swojego komputera.

- 4 Kliknij lub stuknij pozycję **Drivers & downloads (Sterowniki i pliki do pobrania)**.
- 5 Wybierz system operacyjny zainstalowany na komputerze.
- 6 Przewiń stronę w dół i rozwiń pozycję **BIOS**.
- 7 Kliknij lub stuknij przycisk **Download File (Pobierz plik)**, aby pobrać najnowszą wersję systemu BIOS dla komputera.
- 8 Po zakończeniu pobierania przejdź do folderu, w którym plik aktualizacji systemu BIOS został zapisany.
- 9 Kliknij lub stuknij dwukrotnie ikonę pliku aktualizacji systemu BIOS i postępuj zgodnie z instrukcjami wyświetlanymi na ekranie.